



Centar za zastupanje
građanskih interesa



PREGLED FINANSIJA LOKALNE SAMOUPRAVE U BIH

PREGLED FINANSIJA LOKALNE SAMOUPRAVE U BIH

SARAJEVO, FEBRUAR 2015.

Izdavač:

Fondacija Centar za zastupanje građanskih interesa, Sarajevo

Za izdavača

Zoran Ivančić - Predsjednik Fondacije CPI

Autor

Halko Basarić, nezavisni ekspert

Grafički dizajn

Admir Alihodžić

Štampa

Štamparija "Fojnica"

Open
Society Fund
Bosnia & Herzegovina



Fond
otvoreno društvo
Bosna i Hercegovina

Zahvaljujemo se Fondu otvoreno društvo Bosna i Hercegovina na podršci u realizaciji i štampanju ove brošure

SADRŽAJ

UVOD	9
1. O LOKALNIM FINANSIJAMA U BiH	11
2. ANALIZA LOKALNIH FINANSIJA-METODOLOGIJA	13
3. ANALIZA OPŠTINA I GRADOVA U REPUBLICI SRPSKOJ	15
3.1 ANALIZA PRIHODA	15
Tabela 1. Prihodi i primitci opština i i gradova u RS-u, u KM.....	15
Grafikon 1. Varijacije u prihodima opština i gradova u RS-u u 2013, apsolutne vrijednosti, u KM.....	16
Grafikon 2. Varijacije u prihodima opština i gradova u RS-u mjereno udjelom u ukupnom prihodu, 2013., u KM.....	16
Grafikon 3. Prihodi i primitci opštine do 5.000 stanovnika, u KM.....	17
Grafikon 4. Prihodi i primitci opštine 5.000 do 15.000 stanovnika, u KM.....	17
Grafikon 5. Prihodi i primitci opština od 15.000 do 50.000 stanovnika, u KM.....	18
Grafikon 6. Prihodi i primitci opštine od 50.000 do 100.000 stanovnika, u KM.....	18
Grafikon 7. Prihodi i primitci opštine više od 100.000 stanovnika, u KM	19
3.2 ANALIZA RASHODA.....	19
Tabela 2. Rashodi i izdaci opština u RS-u, KM.....	19
Grafikon 8. Varijacije u rashodima i izdacima za 2013. po veličini jedinice lokalne samouprave u apsolutnim iznosima, KM	20
Grafikon 9. Varijacije u rashodima i izdacima u opštinama RS-a 2013. mjereno u ukupnom rashodu, prema veličini opštine.....	20
Grafikon 10. Rashodi i izdaci opštine do 5.000 stanovnika, u KM.....	21
Grafikon 11. Rashodi i izdaci opštine od 5.000 do 15.000 stanovnika, u KM.....	21
Grafikon 12. Rashodi i izdaci opštine od 15.000 do 50.000 stanovnika, u KM.....	22
Grafikon 13. Rashodi i izdaci opštine od 50.000 do 100.000 stanovnika, u KM	22
Grafikon 14. Rashodi i izdaci opštine preko 100.000 stanovnika, u KM.....	23
Tabela 3. Opštine koje su smanjile odnosno povećale udio Rashoda za plate, materijal i usluge u periodu 2011.-2013.	23

Tabela 4. Kapitalne investicije mjereno udjelom u ukupnim troškovima, po veličini opština	25
Tabela 5. Udio servisa po kreditima (otplata i kamata) mjereno procentom tekućih prihoda	27
Tabela 6. Varijacije u per capita Rashodima za lična primanja, materijal i usluge, po veličini opštine ili grada, u KM.....	29
3.3 OPERATIVNI REZULTATI	31
Grafikon 15. Kretanje operativnog rezultata 2011.-2013., u KM	31
Grafikon 16. Kretanje neto operativnog rezultata, opštine do 5.000 stanovnika (broj na horizontalnoj osi je pozicija opštine unutar grupe po broju stanovnika iz tabele 7.), u KM.....	32
Grafikon 17. Kretanje neto operativnog rezultata opština od 5.000 do 15.000 stanovnika, u KM	32
Grafikon 18. Kretanje neto operativnog rezultata opštine od 15.000 do 50.000 stanovnika, u KM	33
Grafikon 19 . Kretanje neto operativnog rezultata opštine od 50.000 do 100.000 stanovnika, u KM	33
Grafikon 20. Kretanje neto operativnog rezultata opštine i gradovi preko 100.000 stanovnika, u KM	34
Tabela 7. Kretanje operativnog rezultata i neto operativnog rezultata, apsolutni iznosi po veličini opštine, u KM.....	34
4. ANALIZA OPŠTINA I GRADOVA U FEDERACIJI BIH	37
4.1. ANALIZA PRIHODA	37
Tabela 8. Rashodi i izdaci opština u FBiH, u KM	37
Grafikon 21. Varijacije u prihodima opština i gradova u FBiH-u u 2013., apsolutne vrijednosti, u KM.....	38
Grafikon 22. Varijacije u prihodima opština i gradova u FBiH-u mjereno udjelom u ukupnom prihodu, 2013., u KM.....	38
Grafikon 23. Prihodi i primitci opštine do 5.000 stanovnika, u KM.....	39
Grafikon 24. Prihodi i primitci opštine 5.000 do 15.000 stanovnika, u KM.....	39
Grafikon 25. Prihodi i primitci opština od 15.000 do 50.000 stanovnika, u KM.....	40
Grafikon 26. Prihodi i primitci opštine od 50.000 do 100.000 stanovnika, u KM.....	40
Grafikon 27. Prihodi i primitci opštine preko 100.000 stanovnika, u KM	41

4.2	ANALIZA RASHODA.....	41
	Tabela 9. Rashodi i izdaci rashodi opština u FBiH-u, u KM.....	41
	Grafikon 28. Varijacije u rashodima i izdacima u 2013. po veličini jedinice lokalne samouprave u FBiH u apsolutnim iznosima, u KM.....	42
	Grafikon 29. Varijacije u rashodima u opštinama FBiH-a u 2013. mjereno u ukupnom rashodu, prema veličini opštine.....	42
	Grafikon 30. Rashodi i izdaci opštine do 5.000 stanovnika, u KM.....	43
	Grafikon 31. Rashodi i izdaci opštine od 5.000 do 15.000 stanovnika, u KM.....	43
	Grafikon 32. Rashodi i izdaci opštine od 15.000 do 50.000 stanovnika, u KM.....	44
	Grafikon 33. Rashodi i izdaci opštine od 50.000 do 100.000 stanovnika, u KM.....	45
	Grafikon 34. Rashodi i izdaci opštine preko 100.000 stanovnika, u KM.....	45
	Tabela 10. Opštine koje su smanjile odnosno povećale udio Rashoda za plate, materijal i usluge u periodu 2011.-2013.	46
	Tabela 11. Kapitalne investicije mjereno udjelom u ukupnim troškovima, po veličini opština.....	47
	Tabela 12. Udio servisa po kreditima (otplata i kamata) mjereno procentom tekućih prihoda.....	50
	Tabela 13. Varijacije u per capita rashodima za lična primanja, materijal i usluge, po veličini opštine ili grada, u KM.....	52
4.3	OPERATIVNI REZULTATI.....	54
	Grafikon 35. Kretanje operativnog rezultata 2011.-2013., u KM.....	55
	Grafikon 36. Kretanje neto operativnog rezultata, opštine do 5.000 stanovnika (broj na horizontalnoj osi je pozicija opštine unutar grupe po broju stanovnika u tabeli 14.), u KM.....	55
	Grafikon 37. Kretanje neto operativnog rezultata opština od 5.000 do 15.000 stanovnika, u KM.....	56
	Grafikon 38. Kretanje neto operativnog rezultata opštine od 15.000 do 50.000 stanovnika, u KM.....	56
	Grafikon 39. Kretanje neto operativnog rezultata opštine od 50.000 do 100.000 stanovnika, u KM.....	57
	Grafikon 40. Kretanje neto operativnog rezultata opštine i gradovi preko 100.000 stanovnika, u KM.....	57

Tabela 14. Kretanje operativnog rezultata i neto operativnog rezultata, apsolutni iznosi po veličini opštine, u KM	58
Zaključci.....	61
Preporuke	63

UVOD

Fondacija Centar za zastupanje građanskih interesa je nevladina neprofitna organizacija (CPI), osnovana u Sarajevu 2009. godine s ciljem pružanja podrške jačanju civilnog društva, građanske hrabrosti i građanskih inicijativa, samostalno ili u saradnji sa državnim institucijama BiH, lokalnim i međunarodnim institucijama i organizacijama. Kada je u pitanju fiskalna transparentnost u BiH sveobuhvatni cilj Fondacije CPI jeste upoznavanje i približavanje pitanja javnih finansija što većem broju građana u zemlji, i poticanje građana u pravcu povećanja učešća u procesima upravljanja javnim novcem.

Od svog osnivanja Fondacija CPI, uz finansijsku podršku Fonda otvoreno društvo BiH, kao jedan od svojih prioriteta identificirala je formiranje jedinstvene baze podataka o budžetskoj potrošnji.

Razlog zašto smo pristupili formiranju Baze podataka javnih finansija u BiH je naša želja da omogućimo građanima da im u svakom trenutku budu dostupni podaci o budžetskoj potrošnji, kako bi se mogli informisati o tome kako vlade na svim nivoima troše njihov novac. Ovim bi se donosiocima odluka pokazalo da civilno društvo i građani vrše kontrolu budžetskog procesa, te da moraju biti odgovorni za svoje postupke.

Fondacija CPI je prvo pristupila formiranju baze podataka za državni, entitetski i kantonalni nivo, kao i za Brčko Distrikt, za period od 2005. do 2013. godine, a kasnije se baza podataka proširila prikupljanjem budžetskih podataka i za 143 općine u BiH za period 2011. , 2012. i 2013. godina.

Tokom 2014. godine pristupilo se procesu pripreme baze podataka i odgovarajućih tabela za web prezentacije – vizualizaciju podataka. Izrađena je vizuelna prezentacija koja uključuje kako javne prihode, tako i rashode za različite nivoe vlasti u BiH za period 2005-2013, sa jasno označenim budžetskim deficitom/suficitom za odabrani nivo vlasti prezentiran prema ekonomskoj klasifikaciji. Svaki tip prihoda/rashoda prikazan je u drugoj boji. Ovakva vrsta prezentacije je odabrana nakon istraživanja provedenog na slučajnom uzorku bh. građana, a kako bi se ustanovio metod vizuelnog prikaza najrazumljiviji prosječnom građaninu. Na ovaj način smo budžetsku bazu podataka željeli prilagoditi korisniku, te omogućiti slobodan pristup i materijal za analizu istraživačima, novinarima i zainteresiranim građanima.

Baza podataka nalazi se na internetskoj stranici Fondacije CPI – budzet.cpi.ba. i sadrži više od 350.000 unosa.

Namjeravamo da tokom ove godine nastavimo sa prikupljanjem budžetskih podataka za 2014. godinu. Također, planiramo dalji razvoj web prezentacije, na osnovu podataka koji su već pripremljeni, kao i podataka koji će se tek prikupiti. Radit će se i dublja analitika koja će omogućiti svim zainteresiranim različite pretrage i informacije o načinu trošenja javnih

sredstava. Također, prikupljat će se podaci na osnovu utvrđenih indikatora za sveobuhvatniju analizu fiskalne održivosti općina i utvrđenih indikatora za analizu fiskalne održivosti kantona.

Dalji razvoj web aplikacije omogućit će građanima pružanje informacija na lako razumljiv način sa detaljnim pojašnjenjima termina i indikatora.

Brošura Pregled finansija lokalne samouprave u BiH, koja se nalazi pred vama, rađena je na osnovu podataka koji su trenutno bili na raspolaganju iz CPI baze. Dakle, nije rađena analiza zakonodavnog okvira, nadležnosti općina, da li prihodi odgovaraju nadležnostima itd. Također, nije rađena kvalitativna analiza finansija općina koja bi podrazumjevala intervjuisanje općinskih službenika, analizu budžetskog procesa, finansijskog izvještavanja, predvidljivosti budžeta, transparentnosti, odnosa izvršeni/planirani budžet, nalaza revizije itd., jer bi takva analiza morala biti rađena na određenom uzorku općina/opština. Cilj nam je bio da u ovoj brošuri damo zbirni pregled stanja finansija jedinica lokalne samouprave u cijeloj BiH, te preporuke za unapređenje fiskalne održivosti općina/opština.

Fondacija CPI

1. O LOKALNIM FINANSIJAMA U BiH

Lokalni nivo vlasti u BiH sastoji se ukupno od 143 jedinice lokalne samouprave. Od tog broja, najniži nivo vlasti u Republici Srpskoj je organizovan kroz 57¹ opština i 6 gradova (Banja Luka, Prijedor, Trebinje, Doboj i Bijeljina), dok u Federaciji BiH postoje 74 opštine i 6 gradova (Sarajevo, Mostar, Zenica, Široki Brijeg i Bihać), a Distrikt Brčko ima poseban status. Lokalni nivo vlasti je pravno regulisan kroz **Zakon o lokalnoj samoupravi Republike Srpske i Zakon o principima lokalne samouprave u FBiH**, koji definišu djelokrug i izvorne nadležnosti opština, organizaciju i načine finansiranja. U FBiH su još i kantoni bili u obavezi svoje zakone o lokalnoj samoupravi² uskladiti sa Federalnim zakonom o principima lokalne samouprave, te detaljnije i specifično za taj kanton regulisati pitanja lokalne samouprave, a što većina nikada nije učinila.

Opštine i gradovi u BiH se finansiraju, odnosno njihovi **budžeti se pune, iz različitih izvora**. Pošto u BiH postoji više nivoa vlasti, potrebno je odrediti načine finansiranja svakog od nivoa vlasti, koji odgovara nadležnostima koji taj nivo vlasti ima u skladu sa zakonskim propisima. Određeni nivo vlasti može imati izvorne nadležnosti koje su mu dodijeljene zakonima, prenesene nadležnosti i konkurentske nadležnosti koje istovremeno ima i neki drugi nivo vlasti. Finansiranje se može vršiti putem izvornih prihoda (gdje lokalna samouprava određuje neke karakteristike prihoda npr poresku stopu i prikuplja prihode), dijeljenih prihoda (gdje lokalna uprava ne određuje karakteristike i ne prikuplja porez) ili putem grantova koji mogu biti uslovljeni za neku specifičnu aktivnost, ili opšti-neuslovljeni. Entitetskim zakonima o raspodjeli prihoda (Zakon o budžetskom sistemu RS-a i Zakon o pripadnosti javnih prihoda u FBiH) definisani su načini raspodjele direktnih i indirektnih poreskih prihoda vertikalno između različitih nivoa vlasti, odnosno horizontalno između opština i gradova, i kantona u FBiH.

- a) **Poreske prihode** ne prikupljaju niti im određuju visinu poreske stope i poresku bazu opštine i gradovi, nego poreske uprave i entitetske i kantonalne vlade. Poreska uprava FBiH i Poreska uprava RS prikupljaju direktne poreze, dok Uprava za indirektno oporezivanje BiH prikuplja porez na dodatu vrijednost, carine, akcize i putarine. Važno je napomenuti da postoje i kantonalni zakoni o raspodjeli prihoda³, kojim se definiše raspodjela ostalih poreza koji se prikupljaju po kantonalnim propisima, ali i nekih definisanih entitetskim zakonima o raspodjeli prihoda. **Najvažniji poreski prihod** koji opštine i gradovi u BiH ostvaruju jeste **prihod od indirektnih poreza**, na prvom mjestu poreza na dodatu vrijednost. Ovo je porez na krajnju potrošnju, koji plaćaju svi građani i pravna lica. Trenutno, opštinski nivo u RS-u učestvuje sa 24 % prihoda od indirektnih

¹ Opština Stanari nije uključena u analizu.

² Prema podacima Saveza općina i gradova FBiH to su učinila samo dva kantona: Unsko-sanski i Zapadnohercegovački

³ Također, nisu svi kantoni u FBiH usvojili zakone o raspodjeli javnih prihoda.

poreza koji se raspodjeljuju u tom entitetu, a u FBiH opštinski nivo učestvuje sa 8,42 %. Ovaj udio u vertikalnoj raspodjeli između entitetiskih nivoa vlasti se zatim horizontalno raspoređuje između opština i gradova koristeći slijedeće kriterije: broj stanovnika opštine ili grada, površine opštine ili grada, te broja đaka u osnovnom i srednješkolskom obrazovanju. Slijedeći po važnosti poreski prihodi jesu **prihodi od poreza na dohodak odnosno na plaću**. Ovaj porez se dijeli između opština, gradova i entitetskog nivoa, a u FBiH i kantona. Ostali porezi koje opštine u BiH dobivaju uključuju porez na dobit, porez na imovinu te ostale poreze.

- b) **Neporeski prihodi** učestvuju značajno u ukupnim prihodima opština i gradova, ali njihova važnost nije ista za svaku opštinu ili grad. Ovu prihodi se sastoje od različitih naknada (**npr. za koncesije za razne prirodne resurse**) koji se također mogu dijeliti sa kantonalnim ili entitetskim nivoom vlasti, zatim prihodi od različitih **taksa i kazna** koje propisuju jedinice lokalne samouprave. Pošto opštine i gradovi upravljaju sa **značajnom imovinom** (nekretninama, zemljištem), neke jedinice lokalne samouprave ostvaruju značajne neporeske prihode po ovom osnovi, bilo iznajmljivanjem ili prodajom. Opštinama i gradovima je data u ekskluzivnu nadležnost upravljanje i uređivanje zemljištem, pa se po tom osnovu u njihove budžete slijevaju različite **naknade za uređenje i korištenje zemljišta** (rente). Opštinska vijeća, odnosno skupštine, najčešće donose propise kojima se reguliše visina ovih lokalnih naknada.
- c) **Nadležnosti opština**, koja se osnova za budžetsku potrošnju, su također definisana entitetskim zakonima o lokanoj samoupravi, kao i drugim zakonima. Nadležnosti opština mogu biti izvorne odnosno samostalne, ili one koje su im prenesene-dodijeljene drugim zakonima. Sve jedinice lokalne samouprave u BiH u skladu sa zakonima o lokalnoj samoupravi u potpunosti finansiraju lokalnu opštu upravu (lokalna administracija, matični uredi, inspekcijski poslovi), zatim poslove iz domena urbanizma i prostornog uređenja (uređenje zemljišta, izdavanje dozvola) i poslove iz domena organizovanja komunalne djelatnosti (snabdijevanje vodom, prikupljanje i odvoz smeća, javni prijevoz.). Većina opština još u potpunosti finansira i predškolsko obrazovanje, a značajno finansira i osnovno obrazovanje kao prenesenu nadležnost. Pored toga, u zavisnosti da li su im ti poslovi preneseni, opštine mogu u manjoj mjeri finansirati i socijalnu zaštitu (npr. plate centara za socijalni rad), zdravstvenu zaštitu kao i poslove iz oblasti kulture i održavanje lokalnih cesta. Važno je napomenuti da se nadležnosti opština razlikuju u jednom entitetu u odnosu na drugi, pa čak i u pojedinim kantonima u FBiH. Npr. opštine Kantona Sarajevo nemaju nadležnost u komunalnim djelatnostima koje su organizovane na kantonalnom nivou, dok opštine u tri kantona u FBiH finansiraju materijalne troškove škola.

2. ANALIZA LOKALNIH FINANSIJA-METODOLOGIJA

Analiza finansija lokalne samouprave u BiH treba da otkrije glavne trendove u prihodima, rashodima, finansijsku stabilnost mjereno kroz pokrivenost tekućih rashoda tekućim prihodima, kretanja u kapitalnim rashodima, te ustanovi zaduženost opština i gradova u BiH. Ovo je kvantitativna analiza finansijske pozicije opština i gradova, koja ne uključuje podatke o kvalitativnim elementima lokalnih budžeta, kao npr.: način finansijskog izvještavanja, izvršeni budžeti u odnosu na planirane, nadzor i revizija lokalnih finansija ili proces budžetskog planiranja. Analiza također ne uključuju pravni položaj i okvir u kojem opština funkcionšu te njihove nadležnosti u odnose na druge nivoe vlasti, odnosno kompariranje potrebnih prihoda sa nadležnostima koje opštine i gradovi imaju.

Baza podataka koja je korištena u izradi analize sadrži **podatke o izvršenim budžetima** opština i gradova u BiH, koji su prikupljeni direktno od jedinica lokalne samouprave u periodu 2011.-2013. godina. Podaci o dugu i zaduženju opština i gradova u FBiH su dobiveni od Ministarstva finansija FBiH, a za RS podaci o dugu i zaduženju su prikupljeni direktno od jedinica lokalne samouprave.

Dva grada (Grad Sarajevo i Grad Istočno Sarajevo) se sastoje od više opština i imaju poseban status koji utiče na to da ne učestvuju direktno u raspodjeli prihoda od indirektnih poreza (koji su značajni lokalni prihod), te su ispušteni iz ove agregatne analize za lokalni nivo.

Zbog različitih nadležnosti i sistema finansiranja opština i gradova u dva entitea, analiza je urađena posebno za opštine i gradove iz RS-a, a posebno za opštine i gradove iz FBiH, koristeći istu metodologiju. Opštine su razvrstane u pet grupa po broju stanovnika: do 5.000, od 5.000 do 15.000, od 15.000 do 50.000, od 50.000 do 100.000 i preko 100.000.

a) **Slijedeće varijable izračunate iz podataka o izvršenim budžetima opština i gradova su korištene u izradi indikatora za lokalne finansije:**

Tekući prihodi: Tekući prihodi se odnose na redovne prihode koje gradovi i opštine dobivaju, odnosno prikupljaju svake godine. Redovni prihodi su zbir poreskih i neporeskih prihoda. U redovne prihode ne uključujemo grantove, tranfere i donacije koje lokalne samouprave mogu primiti od drugih nivoa vlasti, iz inostranstva ili od drugih organizacija. U redovne prihode također ne uključujemo niti kapitalne prihode koje gradovi i opštine mogu ostvariti prodajom imovine, ali uključujemo prihode koje godišnje ostvaruju iznajmljivanjem imovine. Prihodi od zajmova i krediti također ne spadaju u redovne prihode, jer se ne ponavljaju iz godine u godinu. Pošto nije bilo moguće konsistentno prikupiti podatke o suficitu iz prethodne godine, koji se uključuje u redovne prihode tekuće godine, ovaj podatak je ispušten iz analize tekućih prihoda.

Tekući rashodi: To su rashodi koje lokalna samouprava izvršava na godišnjem nivou, i koji se ponavljaju iz godine u godinu. U tekuće rashode spadaju plate i drugi oblici naknade zaposlenih (uključujući izdatke za vijeće/skupštinu), izdaci za materijal i usluge, grantovi i

transferi nižim nivoima vlasti i drugim potrošačkim jedinicama. Iako bi u tekuće rashode trebalo uzeti samo one rashode koji se izvršavaju za nedležnosti koje su jedinicama lokane samouprave date kroz zakone, vidljivo je iz višegodišnjeg trenda da tekući rashodi uzeti kao zbir plata i naknada plata, naknada za materijal i usluge, te grantovi i transferi jako malo variraju te se mogu uzeti kao tekući rashodi, iako lokalna samouprava možda nije nadležna za njihovo finansiranje. Zbog različitosti u sistemu izvještavanja između RS i FBiH, a kako bi osigurali uporedivost, u tekuće grantove su uključeni i kapitalni grantovi i transferi, iako ne bi trebali biti dio tekućih rashoda. U tekuće rashode ne uključujemo kapitalne rashode, koji se po svojoj prirodi ne ponavljaju na godišnjem nivou, niti izdatke za finansijsku imovinu (ako opština npr vrši kreditiranje).

Kapitalni prihodi: To su prihodi koje jedinica lokalne samouprave ostvaruje od prodaje imovine i drugih kapitalnih dobara. U analizi su korišteni podaci o prihodima od nefinansijske imovine

Kapitalni rashodi: Kapitalni rashodi su troškovi koje opštine i gradovi ulažu u razvoj kapitalnih dobara, n.pr. izgradnja infrastrukturnih objekata, nabavka zemlje i sl. U analizi su korišteni podaci o izdacima za nefinansijsku imovinu.

Godišnji servis duga: Opštine i gradovi se mogu zaduživati u skladu sa zakonom za kapitalne investicije kroz više godina, i za tekuće poslovanje što mora biti otplaćeno u toku fiskalne godine. U analizi su korišteni podaci o izdacima za otplatu duga i kamatu.

b) Indikatori koji su izračunati koristeći navedene varijable su slijedeći:

Udio rashoda za plate, naknade plata, materijal i usluge u ukupnim rashodima (po veličini opštine)

Udio kapitalnih troškova u ukupnim troškovima

Operativni bilans: Tekući prihodi-Tekući rashodi, govori koliko opština generiše novog deficita ili suficita kroz tekuće poslovanje.

Neto operativni bilans je finansijski rezultat nakon otplate duga i govori koliko opština ili grad ima vlastitih resursa da finansira npr. novo zaduženje ili kapitalnu investiciju.

Udio servisa po kreditima (otplata i kamata) mjereno procentom tekućih prihoda

Udio ukupnog duga u tekućim prihodima godine je izračunat kao udjel duga (bez kamata) u tekućim prihodima.

Efikasnost u pružanju generalnih administrativnih usluga je mjerena na način da je izračunata per capita vrijednost Rashoda za lična primanja i Rashoda za usluge i materijal, te se opštine rangiraju prema broju stanovnika.

3. ANALIZA OPŠTINA I GRADOVA U REPUBLICI SRPSKOJ

3.1 ANALIZA PRIHODA

Tekući prihodi opština i gradova u RS-u opadaju u periodu 2011.-2013., tako da su 2013. manji za 4,7 % u odnosu na 2012. Imajući u vidu da je prosječna inflacija u BiH u periodu 2011.-2013. bila 1.9%, relativni gubitak prihoda je još i veći.

TABELA 1. PRIHODI I PRIMITCI OPŠTINA I I GRADOVA U RS-U, U KM

Godina	Tekući prihodi		Transferi i donacije	Primitci od finansijske imovine	Primitci od nefinansijske imovine	Primitci od zaduživanja	Ukupno
	Poreski prihod	Neporeski prihodi					
2011	384,054,310	147,914,615	49,960,276	10,815,610	12,184,294	51,223,361	656,152,465
2012	366,907,198	149,965,495	42,861,869	6,702,315	16,077,421	79,349,749	661,864,046
2013	337,489,077	154,987,766	32,671,867	7,934,760	15,280,093	98,164,976	646,528,538

Ovo se podudara sa trendom pada prihoda od indirektnih poreza raspoređenih prema opštinama u periodu 2011.-2013. (naročito velikim opštinama), koji nije kompenziran rastom poreskih prihoda od poreza na dohodak, dobit i kapitalnu dobit, odnosno poreza na imovinu.

Istovremeno, ovaj pad prihoda je donekle kompenziran sa povećanjem neporeskih (u širem smislu vlastitih) prihoda opština RS-a, što može ukazivati na povećani napor koje opštine ulažu kako bi kompenzirale gubitak poreskih prihoda.

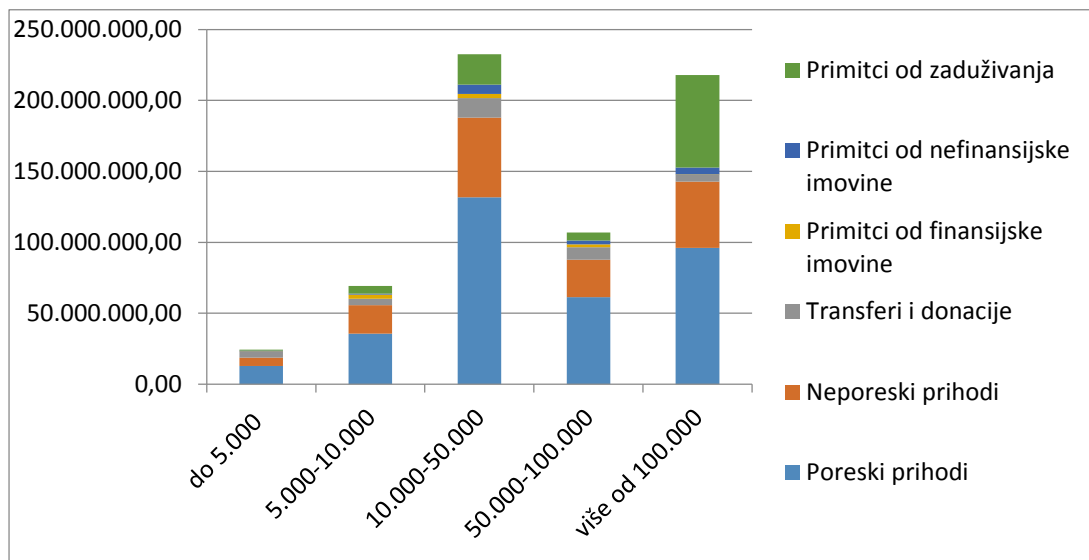
Agregatna stavka Transferi i donacije bilježi znatan konstantan pad u periodu 2011.-2013., a primitci od zaduživanja rastu naročito kod velikih jedinica lokalne samouprave.

Primitci od finansijske imovine se drže visoko za nekoliko opština (Prijedor, Trebinje, Višegrad, Gacko, Rudo), što znači da ove opštine ili plasiraju kredite ili imaju neku drugu vrstu finansijskih primataka (od obveznica, dionica i sl).

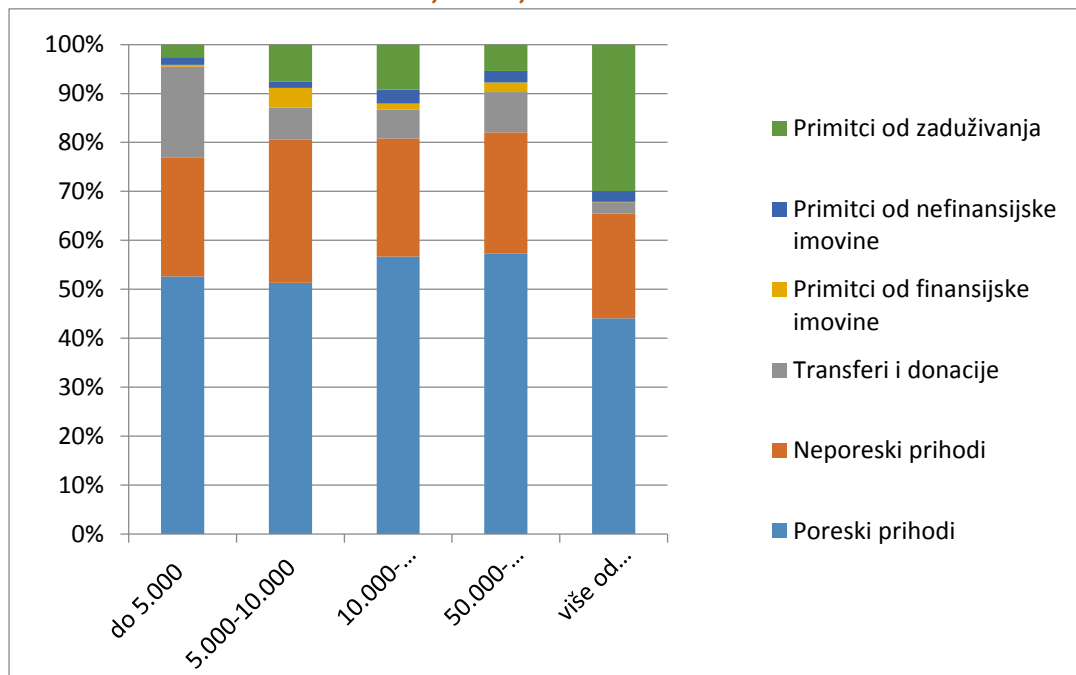
Primitci od nefinansijske imovine također bilježe rast u periodu 2011.-2013., a najviši rast imaju veće urbane cjeline (Banja Luka, Prijedor, Doboj, Bijeljina, Trebinje), a pretpostavka je da opštine ovim putem finansiraju povećane kapitalne izdatke.

Primitci od zaduživanja imaju konstantu rasta za period 2011.-2013., što može ukazivati na povećanje u kapitalnim investicijama (koje rastu do 2012., a onda u 2013. naglo padaju), ali i moguće zaduženje za finansiranje tekuće potrošnje s obzirom na pogoršanje operativnog rezultata opština u periodu 2011.-2013. godine.

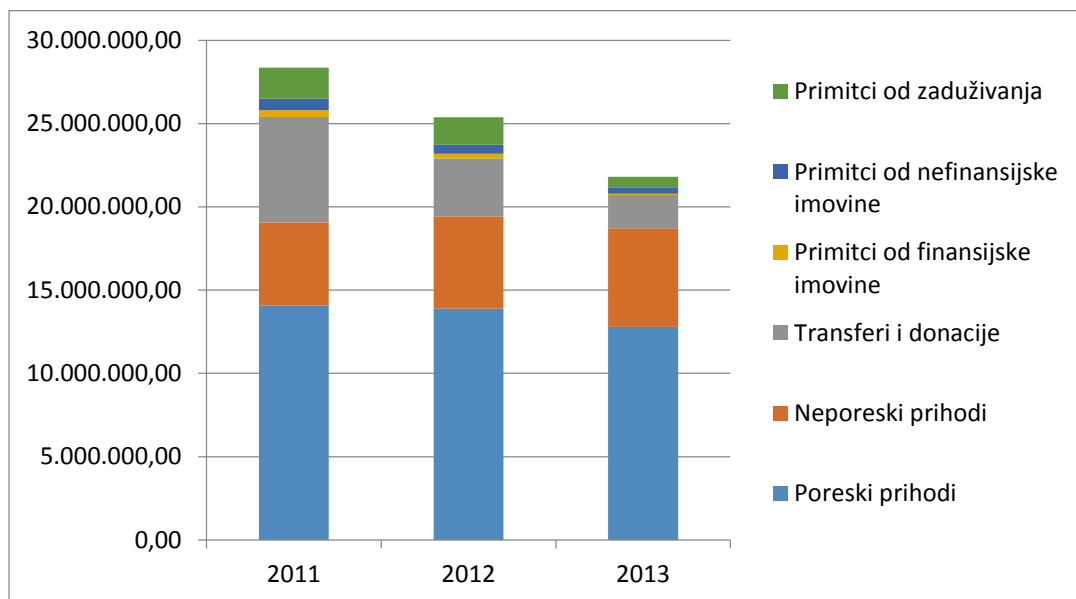
GRAFIKON 1. VARIJACIJE U PRIHODIMA OPŠTINA I GRADOVA U RS-U U 2013., APSOLUTNE VRIJEDNOSTI, U KM



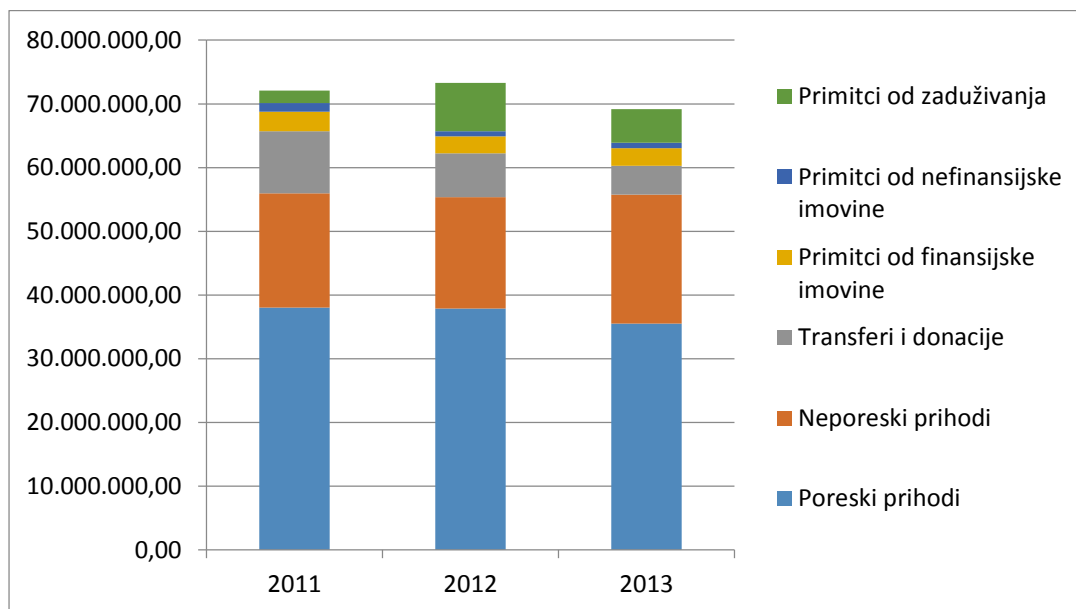
GRAFIKON 2. VARIJACIJE U PRIHODIMA OPŠTINA I GRADOVA U RS-U MJERENO UDJELOM U UKUPNOM PRIHODU, 2013., U KM



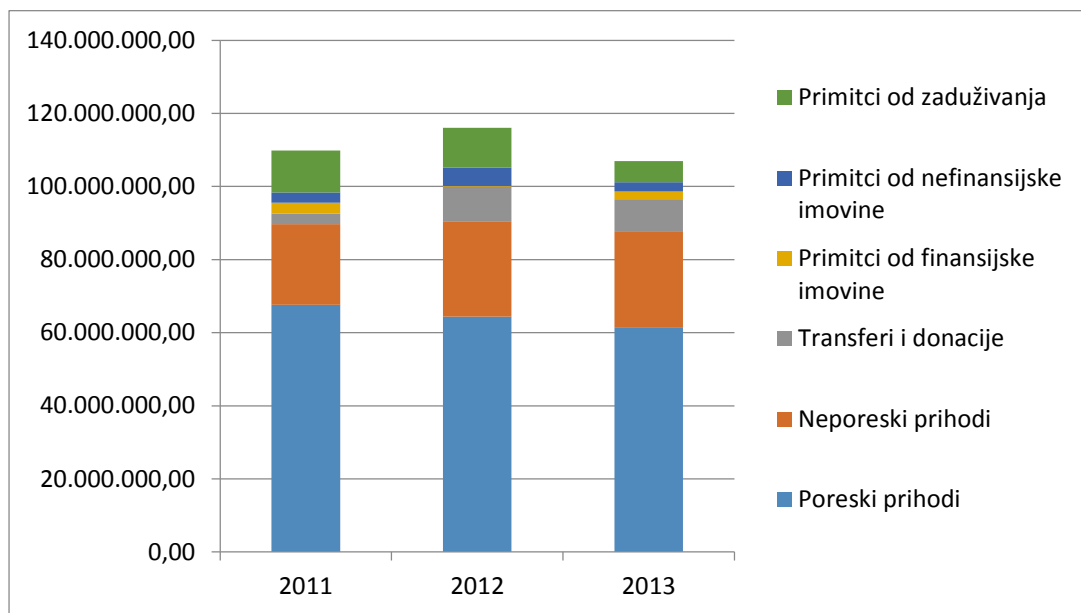
GRAFIKON 3. PRIHODI I PRIMITCI OPŠTINE DO 5.000 STANOVNIKA, U KM



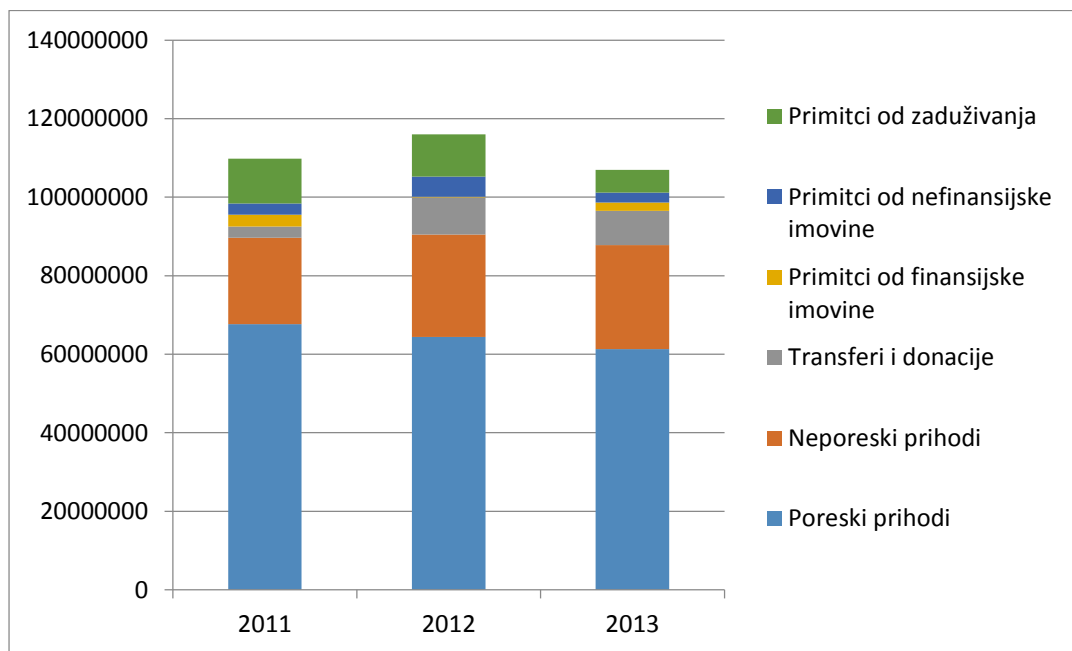
GRAFIKON 4. PRIHODI I PRIMITCI OPŠTINE 5.000 DO 15.000 STANOVNIKA, U KM



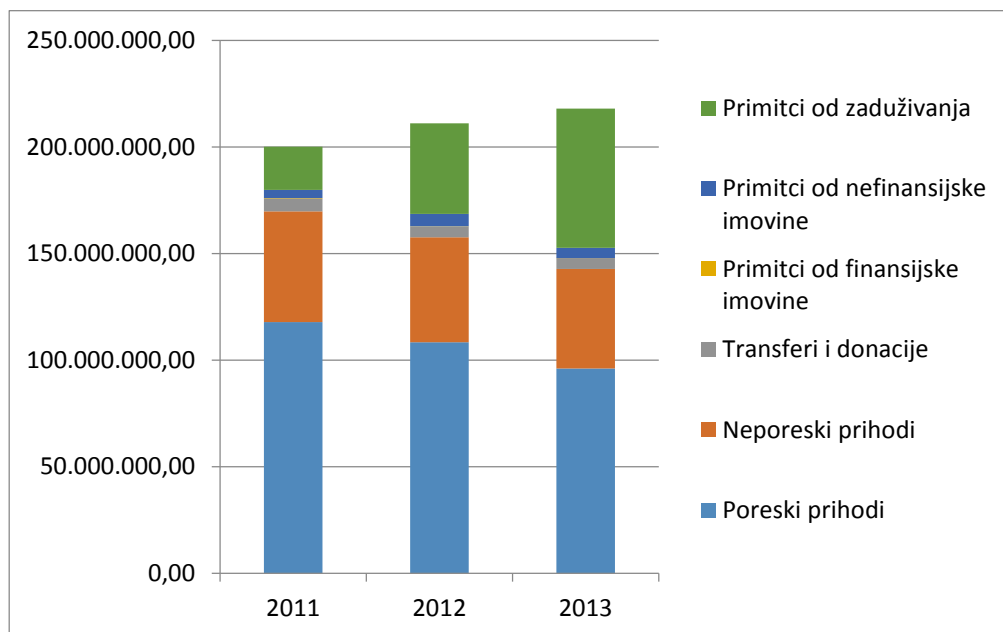
GRAFIKON 5. PRIHODI I PRIMITCI OPŠTINA OD 15.000 DO 50.000 STANOVNIKA, U KM



GRAFIKON 6. PRIHODI I PRIMITCI OPŠTINE OD 50.000 DO 100.000 STANOVNIKA, U KM



GRAFIKON 7. PRIHODI I PRIMITCI OPŠTINE VIŠE OD 100.000 STANOVNIKA, U KM



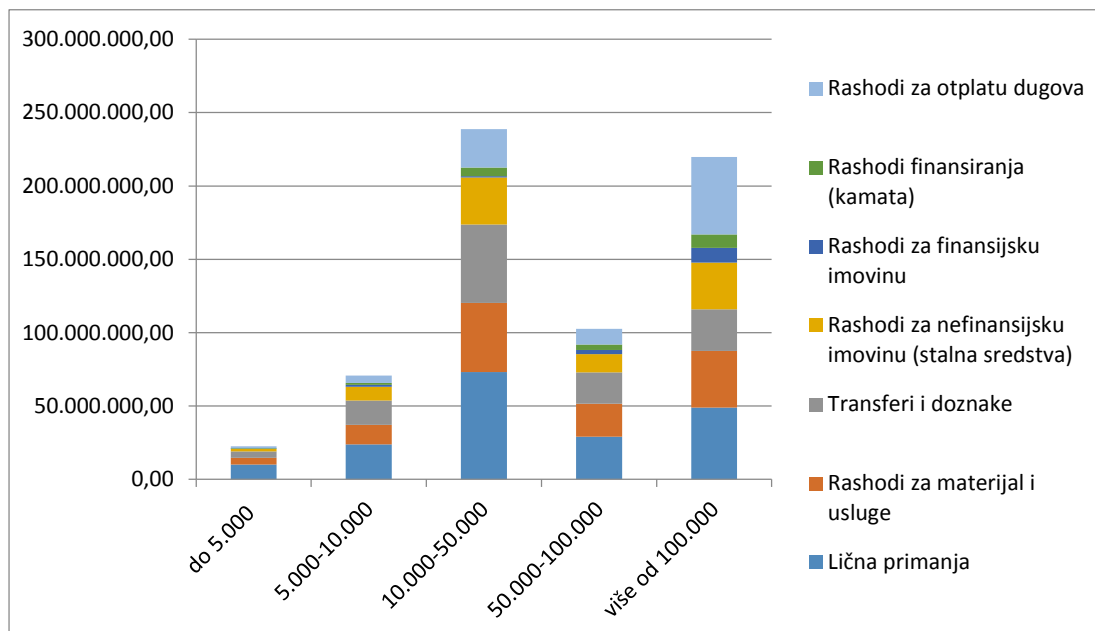
3.2 ANALIZA RASHODA

U analiziranom periodu evidentan je stalan porast rashoda za lična primanja, ali i pad rashoda za materijal i usluge u 2013. god. Rashodi za nefinansijsku imovinu (u širem smislu kapitalne investicije) doživljavaju oštar pad u 2013. god., uz istovremen porast rashoda za finansijsku imovinu i otplatu dugova. Tekući rashodi opština i gradova u 2013. godini su smanjeni u odnosu na 2012. za 5,4 %

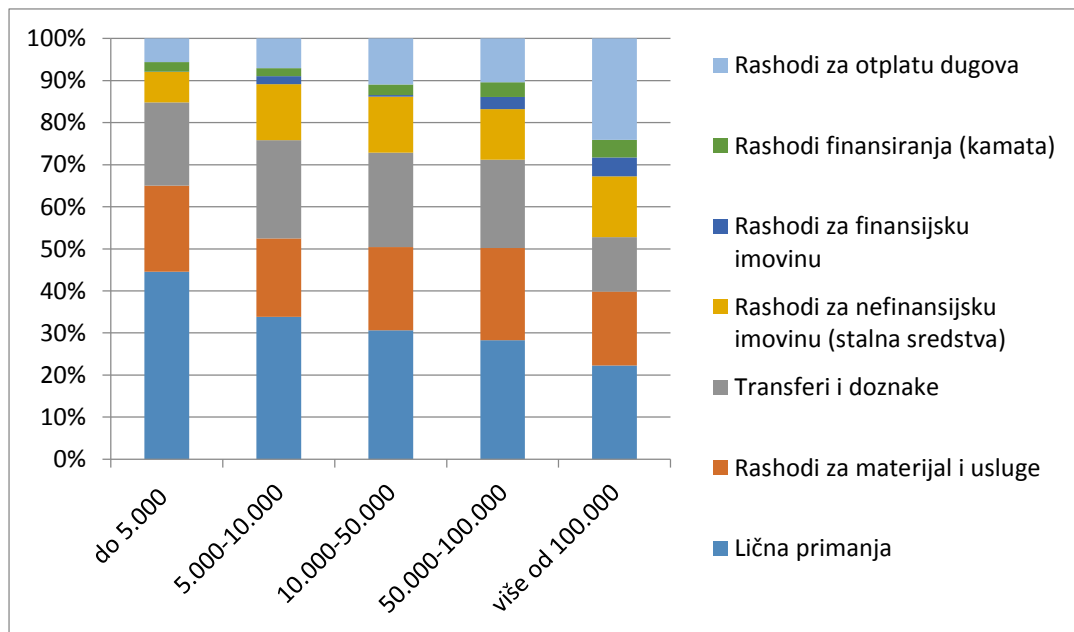
TABELA 2. RASHODI I IZDACI OPŠTINA U RS-U, KM

Godina	Rashodi za lična primanja	Rashodi za materijal i usluge	Transferi i doznake	Izdaci za nefinansijsku imovinu	Izdaci za finansijsku imovinu	Servis duga	
						Izdaci finansiranja kamata	Izdaci otplata dugova
2011	173,788,094	138,739,454	124,749,418	138,706,881	5,182,853	15,357,882	46,348,187
2012	181,802,448	147,133,877	136,374,845	155,426,021	2,515,114	18,847,652	61,799,274
2013	184,994,226	125,868,826	124,340,702	87,003,588	15,227,360	20,612,404	95,867,458

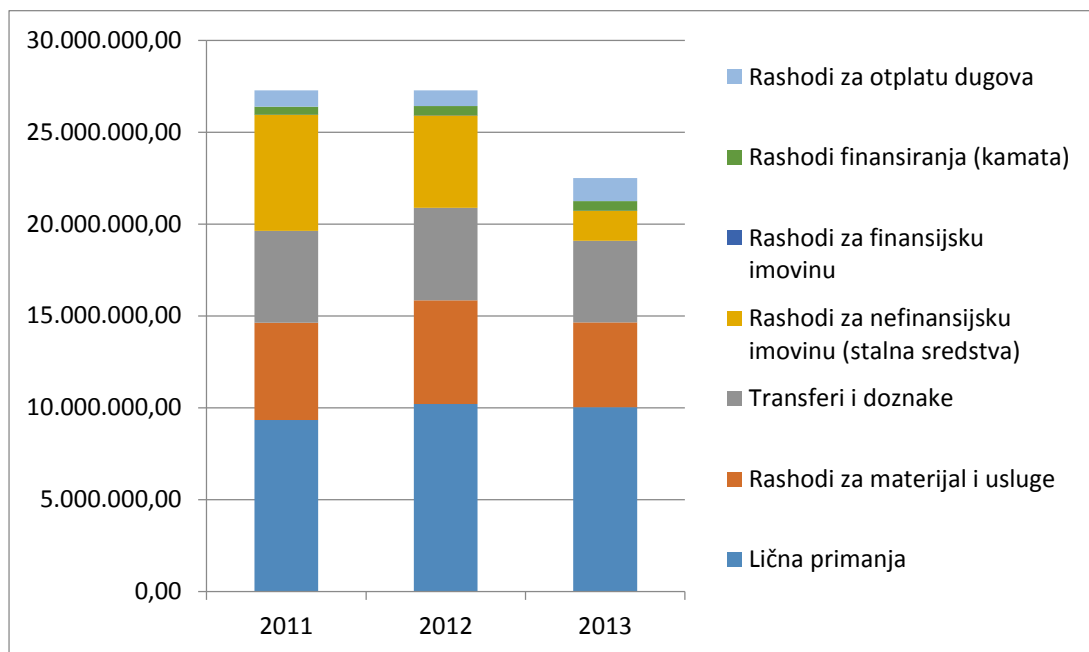
GRAFIKON 8. VARIJACIJE U RASHODIMA I IZDACIMA ZA 2013. PO VELIČINI JEDINICE LOKALNE SAMOUPRAVE U APSOLUTNIM IZNOSIMA, KM



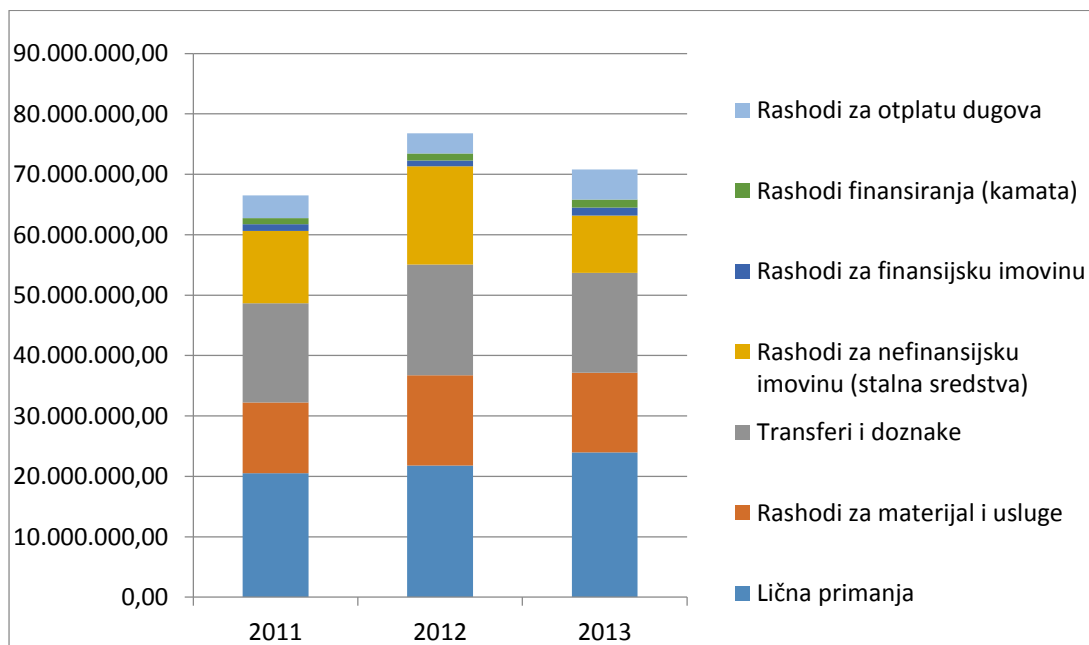
GRAFIKON 9. VARIJACIJE U RASHODIMA I IZDACIMA U OPŠTINAMA RS-A 2013. MJERENO U UKUPNOM RASHODU, PREMA VELIČINI OPŠTINE.



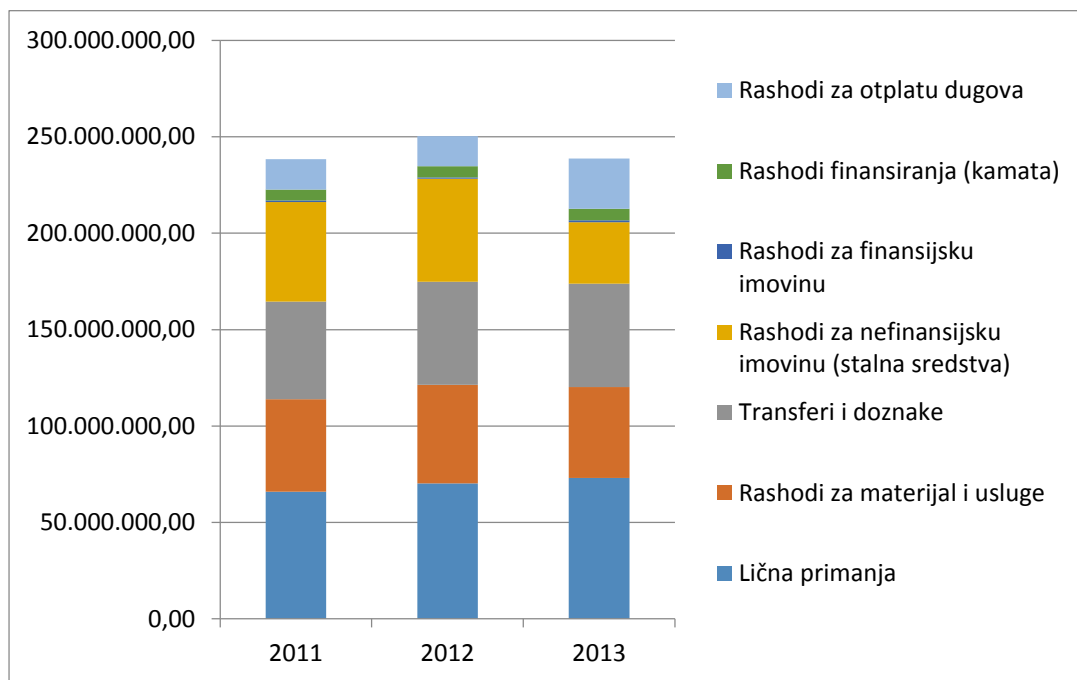
GRAFIKON 10. RASHODI I IZDACI OPŠTINE DO 5.000 STANOVNIKA, U KM



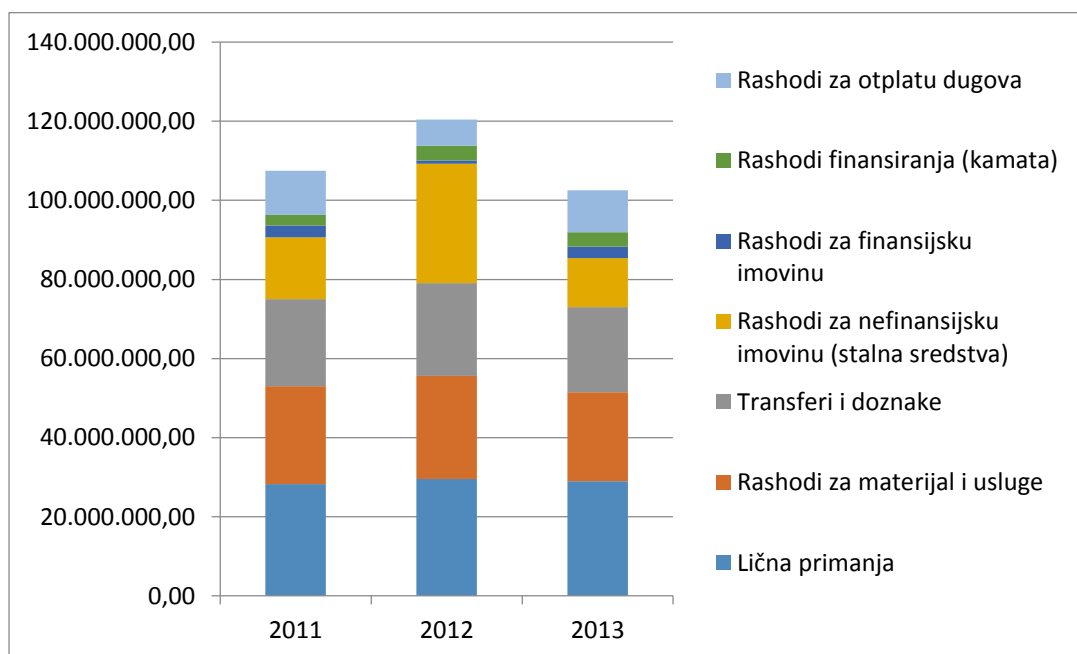
GRAFIKON 11. RASHODI I IZDACI OPŠTINE OD 5.000 DO 15.000 STANOVNIKA, U KM



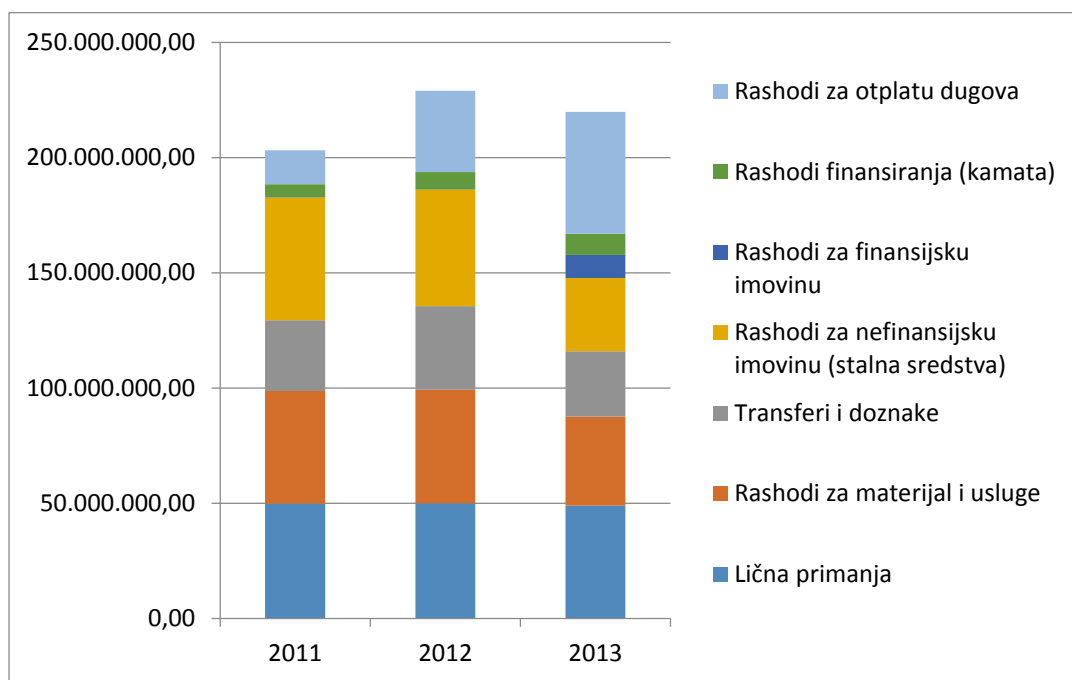
GRAFIKON 12. RASHODI I IZDACI OPŠTINE OD 15.000 DO 50.000 STANOVNIKA, U KM



GRAFIKON 13. RASHODI I IZDACI OPŠTINE OD 50.000 DO 100.000 STANOVNIKA, U KM



GRAFIKON 14. RASHODI I IZDACI OPŠTINE PREKO 100.000 STANOVNIKA, U KM



Najveći broj opština je u 2013. ili značajno smanjilo ili zadržao rashode za plate, materijal i usluge na istom nivou u odnosu na 2012. godinu.

TABELA 3. OPŠTINE KOJE SU SMANJILE ODNOSNO POVEĆALE UDIO RASHODA ZA PLATE, MATERIJAL I USLUGE U PERIODU 2011.-2013.

Opština	Iznos smanjenja-povećanja 2012/2011 (KM)	Procenat smanjenja-povećanja 2012/2011 u ukupnim Rashodima za plate, materijal i usluge 2011	Iznos smanjenja-povećanja 2013/2012 (KM)	Procenat smanjenja-povećanja 2013/2012 u ukupnim Rashodima za plate, materijal i usluge 2012
Banja Luka, Grad	-1,334,404.91	-1.77%	-8,329,199.18	-11.24%
Berkovići	82,546.52	12.47%	-10,673.00	-1.43%
Bijeljina, Grad	1,851,470.70	7.96%	-3,347,753.00	-13.33%
Bileća	168,813.00	5.32%	1,356,569.00	40.60%
Bratunac	311,804.00	9.00%	-372,680.00	-9.87%
Brod	-162,116.44	-3.10%	631,824.66	12.47%
Čajniče	25,538.00	1.62%	28,938.00	1.81%
Čelinac	124,477.00	3.78%	-472,615.00	-13.83%
Derventa	82,843.55	1.46%	-365,453.40	-6.33%
Doboj	2,330,429.00	15.54%	-3,169,465.00	-18.29%

PREGLED FINANSIJA LOKALNE SAMOUPRAVE U BIH

Donji Žabar	80,118.00	7.36%	121,986.00	10.44%
Foča	1,425,279.00	38.66%	-530,016.00	-10.37%
Gacko	1,664,920.00	37.59%	112,891.00	1.85%
Gradiška	185,354.63	1.62%	-185,238.51	-1.59%
Han Pijesak	165,729.00	11.15%	76,941.00	4.66%
Istočna Ilidža	21,652.00	0.75%	-141,841.00	-4.84%
Istočni Drvar	91,830.00	23.39%	-39,178.00	-8.09%
Istočni Mostar	-42,562.00	-11.89%	-59,516.00	-18.88%
Istočni Stari Grad	-193,109.00	-20.96%	936.00	0.13%
Istočno Novo Sarajevo	722,526.22	26.27%	-296,005.22	-8.52%
Jezero	-24,115.00	-6.45%	-61,349.00	-17.55%
Kalinovik	164,137.00	15.87%	-97,088.00	-8.10%
Kneževo	25,909.00	1.17%	-484,618.00	-21.56%
Kostajnica	60,867.00	4.43%	33,506.00	2.33%
Kotor Varoš	46,170.97	1.20%	-422,322.62	-10.85%
Kozarska Dubica	-55,176.88	-0.89%	-262,694.14	-4.25%
Krupa na Uni	26,511.00	5.36%	-17,449.00	-3.35%
Kupres (RS)	16,050.18	4.93%	-67,108.18	-19.65%
Laktaši	-56,440.00	-0.69%	-397,741.00	-4.91%
Ljubinje	41,238.00	3.75%	-92,496.00	-8.11%
Lopare	48,823.00	1.85%	194,201.00	7.23%
Milići	132,937.76	4.75%	-14,992.80	-0.51%
Modriča	470,666.00	8.39%	-660,302.00	-10.86%
Mrkonjić Grad	413,977.00	10.08%	-300,388.00	-6.65%
Nevesinje	626,473.00	22.39%	180,167.00	5.26%
Novi Grad	230,361.00	4.93%	-206,893.00	-4.22%
Novo Goražde	676,290.77	46.50%	-728,407.28	-34.19%
Osmaci	-16,752.00	-1.78%	30,256.00	3.27%
Oštra Luka	-17,033.00	-1.81%	-117,504.00	-12.74%
Pale	932,354.00	19.10%	-1,042,876.00	-17.94%
Pelagićevo	-110,726.00	-8.45%	46,791.00	3.90%
Petrovac - Drinić	-28,352.00	-4.19%	-59,634.00	-9.21%
Petrovo	163,207.00	10.64%	-316,929.00	-18.68%
Prijedor, Grad	-164,755.00	-0.93%	-866,341.00	-4.93%
Prnjavor	-121,479.14	-1.76%	185,395.67	2.73%
Ribnik	7,872.00	0.53%	-2,399.00	-0.16%
Rogatica	531,146.00	18.24%	32,139.00	0.93%
Rudo	558,868.00	40.66%	163,476.00	8.46%
Šamac	82,944.00	2.04%	-97,498.00	-2.35%
Šekovići	316,853.00	25.01%	-61,368.00	-3.87%
Šipovo	90,870.00	4.15%	-251,720.00	-11.04%
Sokolac	455,001.00	16.79%	1,213,930.00	38.35%
Srbac	58,713.00	1.43%	-330,936.00	-7.96%
Srebrenica	683,951.00	16.56%	-164,281.00	-3.41%

PREGLED FINANSIJA LOKALNE SAMOUPRAVE U BIH

Teslić	464,750.00	7.32%	425,672.00	6.25%
Trebinje, Grad	712,256.00	7.72%	1,588,629.00	15.98%
Trnovo (RS)	175,000.00	21.92%	-114,057.00	-11.72%
Ugljevik	211,970.00	3.53%	336,164.00	5.41%
Višegrad	286,266.00	8.70%	356,621.00	9.98%
Vlasenica	282,379.00	11.05%	-329,181.00	-11.60%
Vukosavlje	127,289.35	16.24%	-105,822.52	-11.61%
Zvornik	278,366.00	3.15%	-196,277.00	-2.16%

Udio kapitalnih troškova u ukupnim troškovima na agregatnom opštinskom nivou doživljava oštar pad u 2013. god.

TABELA 4. KAPITALNE INVESTICIJE MJERENO UDJELOM U UKUPNIM TROŠKOVIMA, PO VELIČINI OPŠTINA

Opštine do 5.000 stanovnika	Udio kapitalnih troškova u ukupnim troškovima		
	2011	2012	2013
Istočni Drvar	8.20%	18.22%	12.15%
Kupres (RS)	8.34%	19.70%	1.13%
Petrovac - Drinić	13.47%	30.41%	10.73%
Istočni Mostar	13.32%	11.86%	2.07%
Jezero	13.95%	21.40%	17.90%
Krupa na Uni	7.03%	16.45%	3.36%
Trnovo (RS)	32.36%	46.40%	15.56%
Berkovići	11.87%	6.25%	3.55%
Donji Žabar	15.58%	11.50%	3.74%
Istočni Stari Grad	124.13%	19.64%	9.95%
Oštra Luka	0.00%	1.05%	0.73%
Novo Goražde	58.84%	26.89%	3.66%
Ljubinje	17.64%	23.17%	16.25%
Kalinovik	27.65%	18.93%	8.86%
Han Pijesak	9.65%	6.25%	1.40%
Osmaci	14.17%	18.99%	15.70%
Čajniče	7.43%	2.43%	2.49%
Opštine 5.000 do 15.000 stanovnika			
Vukosavlje	14.38%	23.41%	9.67%
Pelagićevo	22.88%	9.98%	9.14%
Kostajnica	18.16%	24.71%	9.99%
Ribnik	28.76%	22.38%	3.54%
Rudo	11.85%	14.95%	18.23%
Šekovići	4.85%	13.56%	11.66%
Šipovo	15.55%	20.19%	30.11%
Milići	8.68%	8.54%	9.80%
Gacko	24.62%	18.31%	17.53%

PREGLED FINANSIJA LOKALNE SAMOUPRAVE U BIH

Istočno Novo Sarajevo	13.22%	8.25%	5.55%
Petrovo	15.86%	24.37%	13.25%
Kneževo	11.01%	30.99%	1.12%
Bileća	20.71%	39.11%	13.42%
Rogatica	19.65%	22.05%	13.58%
Lopare	16.70%	8.02%	11.79%
Opštine 15.000 do 50.000 stanovnika			
Ugljevik	29.14%	5.07%	29.46%
Sokolac	20.43%	34.75%	15.67%
Istočna Ilidža	20.67%	8.09%	9.95%
Čelinac	7.70%	46.40%	9.33%
Višegrad	39.47%	10.78%	8.14%
Nevesinje	9.14%	25.39%	3.52%
Mrkonjić Grad	19.20%	21.94%	9.62%
Vlasenica	14.03%	10.69%	8.84%
Brod	18.12%	30.40%	6.38%
Kotor Varoš	34.44%	6.85%	15.85%
Šamac	15.83%	6.54%	3.47%
Srebrenica	10.64%	10.69%	5.53%
Bratunac	18.39%	16.11%	17.64%
Srbac	19.82%	39.91%	4.26%
Foča	20.72%	19.21%	6.32%
Pale	38.25%	9.94%	18.76%
Modriča	17.70%	12.24%	19.43%
Novi Grad	19.74%	22.22%	23.74%
Trebinje, Grad	15.68%	28.58%	7.96%
Kozarska Dubica	31.14%	34.17%	31.60%
Derвента	13.77%	5.03%	12.38%
Laktaši	24.98%	20.11%	1.53%
Prnjavor	12.40%	18.07%	12.70%
Teslić	21.92%	5.07%	15.31%
Opštine 50.000 do 100.000 stanovnika			
Zvornik	8.69%	30.37%	21.50%
Gradiška	8.74%	17.59%	9.32%
Doboj	12.74%	34.35%	7.94%
Prijedor, Grad	21.59%	13.24%	12.67%
Opštine preko 100.000 stanovnika			
Bijeljina, Grad	23.96%	24.55%	17.80%
Banja Luka, Grad	26.98%	21.27%	13.58%

U periodu 2011.-2013. znatno se povećavaju izdaci za otplatu dugova, naročito kod velikih jedinica lokalne samouprave.

TABELA 5. UDIO SERVISA PO KREDITIMA (OTPLATA I KAMATA) MJERENO PROCENTOM TEKUĆIH PRIHODA

	Godišnji procenat servisa duga kao udio tekućih prihoda 2013. ⁴			Ukupan dug kao dio tekućih prihoda 2013.	Izdane garancije kao dio tekućih prihoda 2013. ⁵
	2011.	2012.	2013.		
Opštine do 5.000 stanovnika					
Istočni Drvar	0.00%	0.00%	0.00%	n/a	n/a
Kupres (RS)	0.00%	0.00%	0.00%	0.00%	0.00%
Petrovac - Drinić	8.67%	4.55%	4.80%	40.82%	0.00%
Istočni Mostar	0.00%	0.00%	0.00%	0.00%	0.00%
Jezero	0.00%	0.00%	0.00%	0.00%	0.00%
Krupa na Uni	0.62%	0.59%	0.66%	n/a	n/a
Trnovo (RS)	1.90%	4.09%	6.83%	114.03%	0.00%
Berkovići	16.21%	17.67%	21.18%	38.31%	45.11%
Donji Žabar	6.79%	6.77%	8.29%	36.52%	0.00%
Istočni Stari Grad	10.74%	9.16%	14.34%	68.87%	0.00%
Oštra Luka	11.58%	15.59%	15.86%	66.32%	0.00%
Novo Goražde	12.94%	19.68%	20.19%	152.07%	0.00%
Ljubinje	10.80%	4.85%	12.66%	40.69%	0.00%
Kalinovik	5.73%	5.70%	6.02%	33.01%	0.00%
Han Pijesak	7.02%	7.26%	10.19%	28.18%	0.00%
Osmaci	0.00%	2.21%	7.16%	29.92%	0.00%
Čajniče	3.72%	4.01%	3.85%	18.71%	0.00%
Opštine 5.000 do 15.000 stanovnika					
Vukosavlje	0.00%	0.00%	0.00%	n/a	n/a
Pelagićevo	4.91%	7.81%	53.26%	52.22%	0.00%
Kostajnica	56.29%	16.35%	18.51%	86.90%	0.00%
Ribnik	10.56%	10.31%	11.36%	37.91%	0.00%
Rudo	0.00%	0.17%	0.05%	0.00%	0.00%

⁴ Limit za zaduživanje u RS je 18 % od redovnih (tekućih) prihoda iz prethodne godine, kalkulacija je rađena na osnovu redovnih prihoda tekuće godine.

⁵ Limit za izdavanje garancija je 30% redovnih (tekućih) prihoda iz prethodne godine, kalkulacija je rađena na osnovu redovnih prihoda tekuće godine.

PREGLED FINANSIJA LOKALNE SAMOUPRAVE U BIH

Šekovići	2.11%	4.92%	4.10%	n/a	n/a
Šipovo	7.46%	7.28%	16.22%	61.98%	0.00%
Milići	7.08%	8.41%	7.94%	38.28%	0.00%
Gacko	11.02%	13.93%	6.65%	26.24%	0.00%
Istočno Novo Sarajevo	12.73%	12.48%	34.97%	n/a	n/a
Petrovo	9.25%	9.02%	10.37%	n/a	n/a
Kneževo	13.91%	13.73%	14.32%	277.23%	0.00%
Bileća	0.00%	2.16%	5.18%	53.70%	0.00%
Rogatica	0.10%	0.29%	0.73%	0.45%	2.81%
Lopare	9.95%	10.77%	19.82%	65.93%	31.07%
Opštine 15.000 do 50.000 stanovnika					
Ugljevik	1.16%	1.65%	22.07%	44.95%	5.47%
Sokolac	8.45%	10.10%	24.14%	84.46%	0.00%
Istočna Ilidža	7.34%	8.79%	12.30%	n/a	n/a
Čelinac	10.46%	14.20%	17.00%	n/a	n/a
Višegrad	6.89%	7.22%	9.50%	63.82%	5.42%
Nevesinje	12.30%	16.79%	19.33%	44.92%	0.00%
Mrkonjić Grad	15.71%	15.23%	14.58%	50.00%	0.00%
Vlasenica	5.92%	6.85%	9.56%	39.79%	16.84%
Brod	12.48%	12.98%	42.62%	80.74%	82.09%
Kotor Varoš	11.77%	4.86%	9.59%	73.11%	0.00%
Šamac	9.27%	12.12%	19.12%	92.82%	0.00%
Srebrenica	0.28%	0.62%	2.49%	9.03%	0.00%
Bratunac	1.91%	6.11%	6.59%	20.16%	24.91%
Srbac	11.99%	12.44%	13.75%	196.12%	11.95%
Foča	10.26%	3.14%	5.25%	n/a	n/a
Pale	12.32%	16.31%	15.47%	49.48%	9.57%
Modriča	6.62%	5.91%	8.79%	40.30%	0.00%
Novi Grad	22.66%	10.25%	16.08%	97.26%	2.65%
Trebinje, Grad	7.29%	7.12%	17.19%	46.05%	0.00%
Kozarska Dubica	19.87%	17.89%	32.77%	150.43%	0.00%
Derventa	3.03%	4.37%	5.44%	44.97%	0.00%
Laktaši	24.36%	31.33%	36.22%	107.61%	4.42%
Prnjavor	13.09%	14.27%	14.94%	110.75%	0.00%
Teslić	8.09%	9.40%	11.65%	33.04%	0.00%
Opštine 50.000 do 100.000 stanovnika					
Zvornik	3.20%	5.65%	6.94%	n/a	n/a
Gradiška	15.35%	14.18%	20.82%	147.10%	55.54%
Doboj	29.24%	14.92%	26.79%	94.48%	0.00%

PREGLED FINANSIJA LOKALNE SAMOUPRAVE U BIH

Prijedor, Grad	9.20%	8.98%	8.19%	59.16%	0.00%
Opštine preko 100.000 stanovnika			45.11%		
Bijeljina, Grad	10.48%	12.66%	15.34%	112.00%	52.98%
Banja Luka, Grad	12.42%	32.02%	52.84%	161.10%	0.00%

Efikasnost u pružanju generalnih administrativnih usluga je mjerena na način da je izračunata per capita vrijednost Rashoda za lična primanja+usluge i materijal, te se opštine rangiraju prema broju stanovnika.

TABELA 6. VARIJACIJE U PER CAPITA RASHODIMA ZA LIČNA PRIMANJA, MATERIJAL I USLUGE, PO VELIČINI OPŠTINE ILI GRADA, U KM

Opštine do 5.000 stanovnika	Rashodi za lična primanja, materijal i usluge per capita, kao mjera efikasnosti u pružanju usluga opšte administracije		
	2011.	2012.	2013.
Istočni Drvar	2996.84	3697.83	3398.76
Kupres (RS)	793.72	832.87	669.19
Petrovac - Drinić	1124.90	1077.73	978.50
Istočni Mostar	385.64	339.78	275.64
Jezero	298.48	279.21	230.21
Krupa na Uni	306.32	322.73	311.93
Trnovo (RS)	335.80	409.42	361.44
Berkovići	248.91	279.94	275.93
Donji Žabar	398.61	427.96	472.64
Istočni Stari Grad	313.29	247.63	247.95
Oštra Luka	299.06	293.64	256.24
Novo Goražde	453.92	665.00	437.66
Ljubinja	277.95	288.37	265.00
Kalinovik	234.99	275.29	250.23
Han Pijesak	328.35	364.98	381.98
Osmaci	197.87	194.35	200.70
Čajniče	321.19	326.40	332.30
Opštine 5.000 do 15.000 stanovnika			
Vukosavlje	146.39	170.16	150.40
Pelagićevo	222.32	203.53	211.47
Kostajnica	188.39	196.73	201.32
Ribnik	188.29	189.28	188.98
Rudo	154.90	217.89	236.31
Šekovići	133.65	167.07	160.60

PREGLED FINANSIJA LOKALNE SAMOUPRAVE U BIH

Šipovo	222.84	232.09	206.47
Milići	283.72	297.20	295.68
Gacko	441.38	607.29	618.54
Istočno Novo Sarajevo	266.44	336.44	307.76
Petrovo	139.30	154.12	125.34
Kneževo	201.18	203.53	159.65
Bileća	273.93	288.51	405.64
Rogatica	204.99	242.38	244.64
Lopare	175.73	178.99	191.94
Opštine 15.000 do 50.000 stanovnika			
Ugljevik	378.63	392.02	413.24
Sokolac	164.05	191.59	265.07
Istočna Ilidža	174.61	175.91	167.39
Čelinac	194.60	201.96	174.03
Višegrad	182.57	198.46	218.26
Nevesinje	153.49	187.86	197.74
Mrkonjić Grad	222.04	244.42	228.18
Vlasenica	133.64	148.41	131.19
Brod	266.19	257.94	290.11
Kotor Varoš	195.05	197.39	175.97
Šamac	191.63	195.54	190.94
Srebrenica	187.74	218.84	211.37
Bratunac	156.72	170.82	153.96
Srbac	177.17	179.70	165.40
Foča	152.39	211.31	189.40
Pale	187.05	222.77	182.82
Modriča	207.16	224.55	200.15
Novi Grad	164.60	172.72	165.43
Trebinje, Grad	301.62	324.90	376.81
Kozarska Dubica	195.62	193.88	185.64
Derventa	137.87	139.87	131.02
Laktaši	197.10	195.73	186.13
Prnjavor	145.34	142.78	146.68
Teslić	133.18	142.93	151.86
Opštine 50.000 do 100.000 stanovnika			
Zvornik	172.65	178.09	174.25
Gradiška	194.97	198.14	194.98
Doboj	194.11	224.28	183.25
Prijedor, Grad	190.61	188.85	179.54
Opštine preko 100.000 stanovnika			

Bijeljina, Grad	212.00	228.88	198.37
Banja Luka, Grad	328.64	322.83	286.56

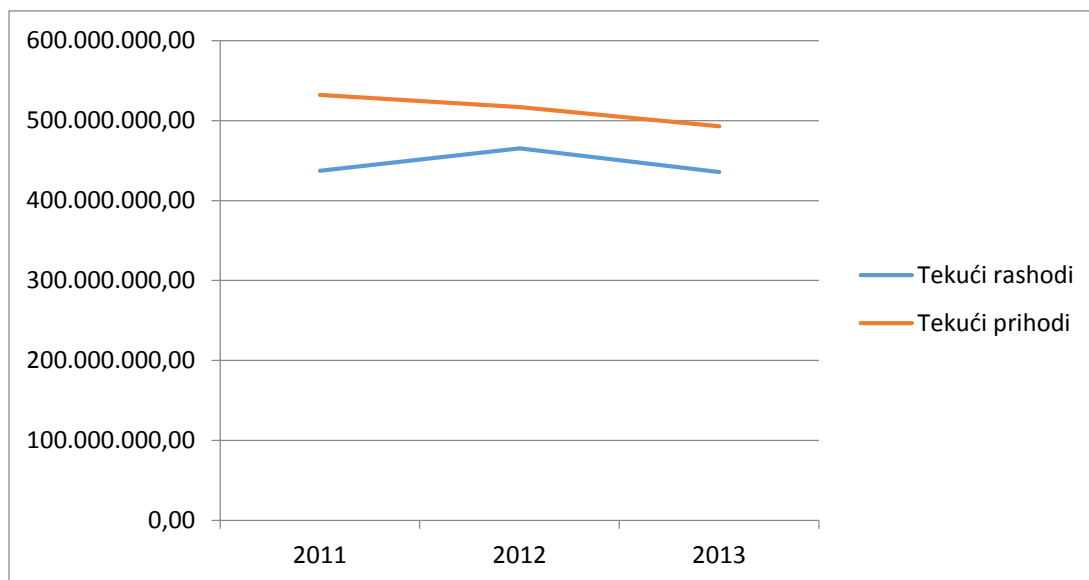
3.3 OPERATIVNI REZULTATI

Operativni rezultat. mjereno kao pokrivenost Tekućih rashoda sa Tekućim prihodima. je u 2012. pao u odnosu na 2011., a 2013. je prosječno ostao na istom nivou kao u 2012. Broj jedinica lokalne samouprave sa negativnim operativnim bilansom u 2011. je bio 12, u 2012. taj broj se popeo na 21, a u 2013. godini na 25 jedinica.

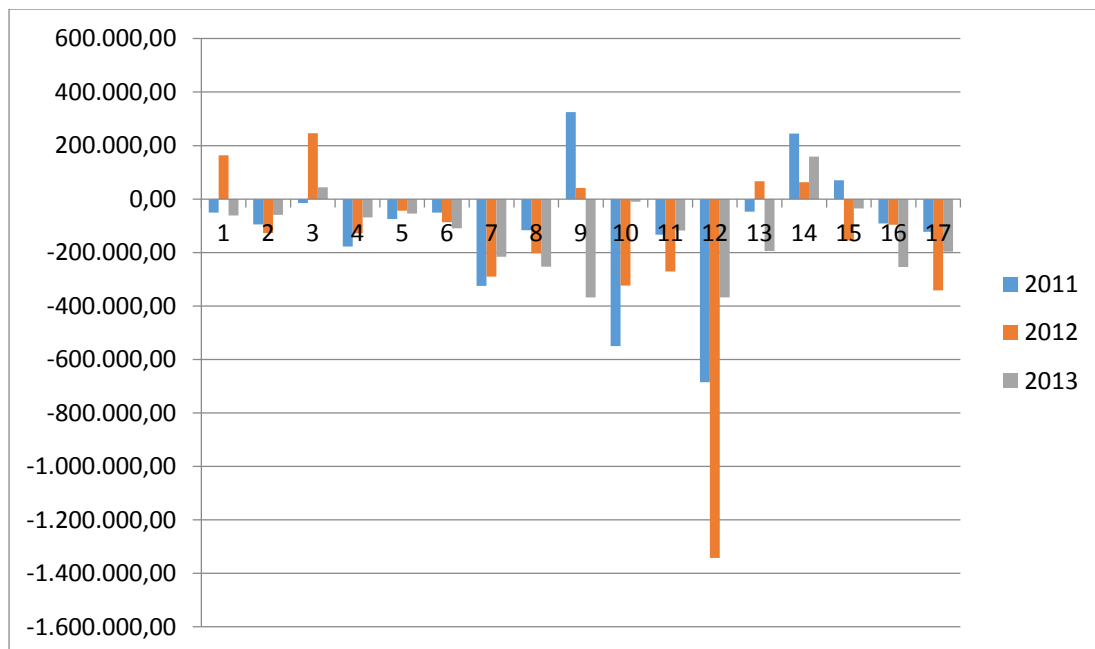
Broj opština sa negativnim **neto operativnim rezultatom** (Tekući prihodi-Tekući rashodi-Servis duga) se povećava. U 2011. broj opština sa negativnim operativnim bilansom je bio 28, u 2012. taj broj je 40 opština, a u 2013. godini broj opština sa negativnim operativnim bilansom je čak 46 od ukupno 63 opštine. To ukazuje na trend da sve veći broj opština ima problem pokrivanja tekućih rashoda sa tekućim prihodima, odnosno moguće generisanje deficita, te kašnjenje u izvršavanju obaveza i akumuliranje obaveza zbog obaveza servisa duga. Najveći broj opština sa negativnim operativnim bilansom dolazi iz grupe malih opština.

Ovim se potvrđuje još jednom da opštine i gradovi imaju mali kapacitet da finansiraju kapitalne investicije iz vlastite akumulacije. Ovo se naročito odnosi na opštine i gradove ispod 5.000 stanovnika.

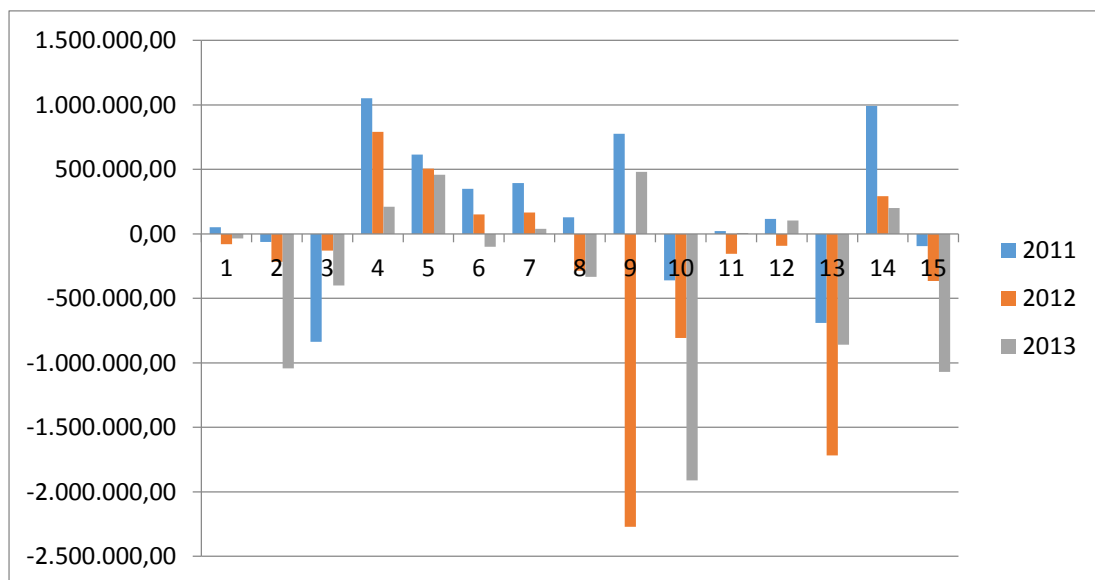
GRAFIKON 15. KRETANJE OPERATIVNOG REZULTATA 2011.-2013, U KM



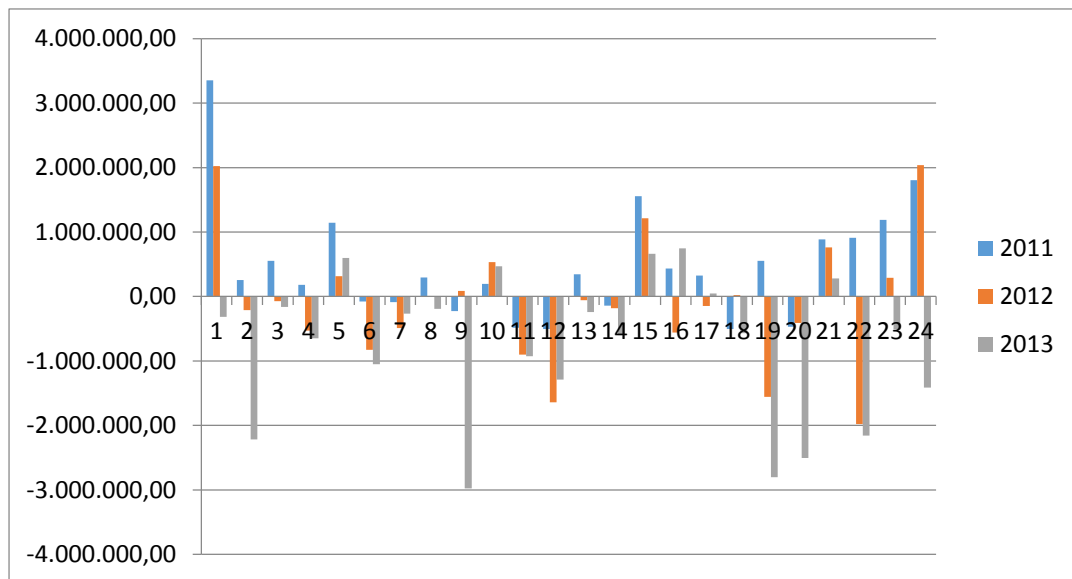
GRAFIKON 16. KRETANJE NETO OPERATIVNOG REZULTATA, OPŠTINE DO 5.000 STANOVNIKA (BROJ NA HORIZONTALNOJ OSI JE POZICIJA OPŠTINE UNUTAR GRUPE PO BROJU STANOVNIKA IZ TABELA 7.), U KM



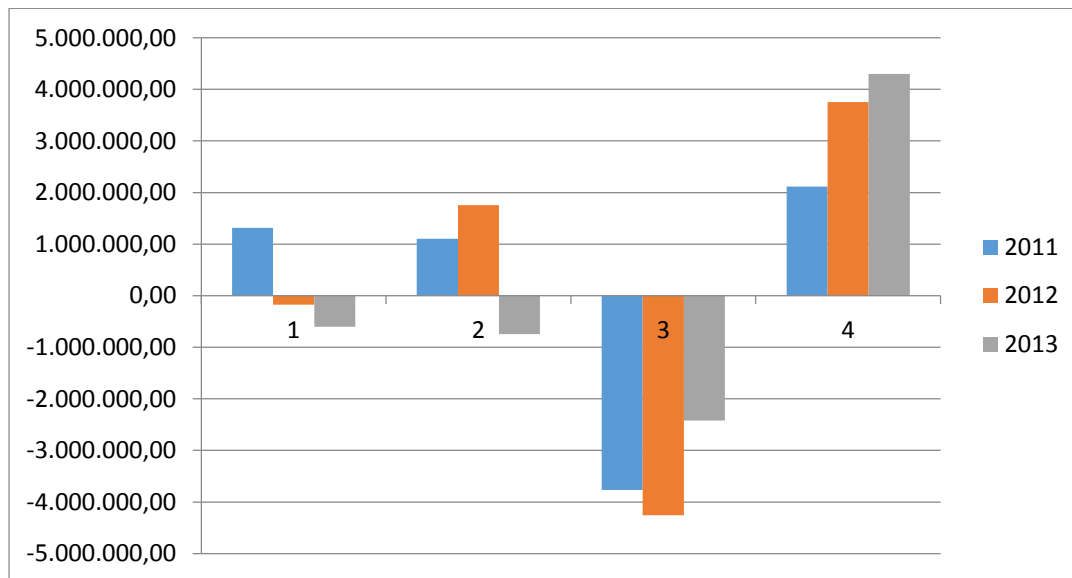
GRAFIKON 17. KRETANJE NETO OPERATIVNOG REZULTATA OPŠTINA OD 5.000 DO 15.000 STANOVNIKA, U KM



GRAFIKON 18. KRETANJE NETO OPERATIVNOG REZULTATA OPŠTINE OD 15.000 DO 50.000 STANOVNIKA, U KM



GRAFIKON 19 . KRETANJE NETO OPERATIVNOG REZULTATA OPŠTINE OD 50.000 DO 100.000 STANOVNIKA, U KM



GRAFIKON 20. KRETANJE NETO OPERATIVNOG REZULTATA OPŠTINE I GRADOVI PREKO 100.000 STANOVNIKA, U KM

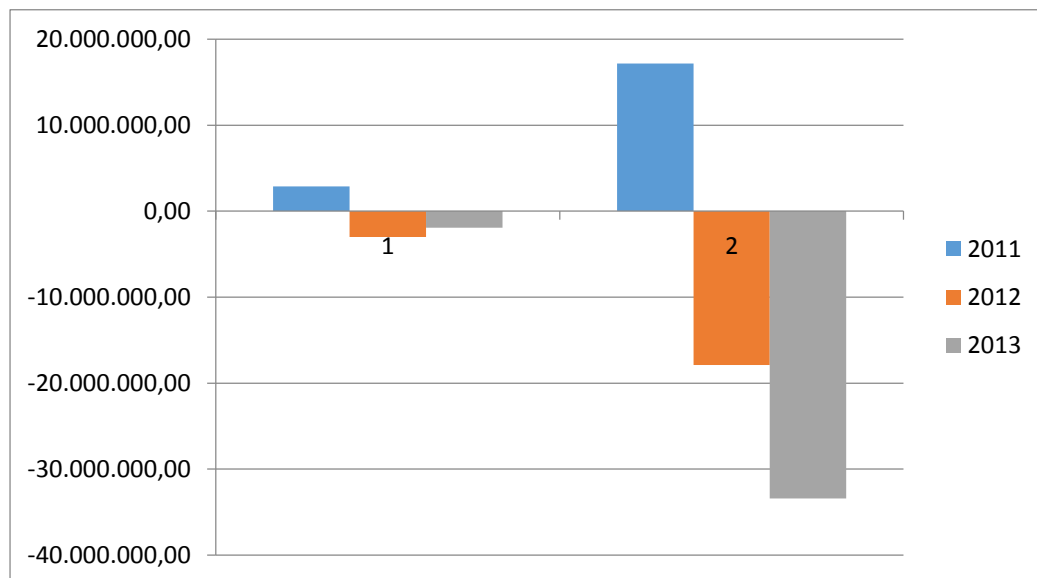


TABELA 7. KRETANJE OPERATIVNOG REZULTATA I NETO OPERATIVNOG REZULTATA, APSOLUTNI IZNOSI PO VELIČINI OPŠTINE, U KM

Opštine do 5.000 stanovnika	Operativni rezultat			Neto operativni operativni rezultat		
	2011.	2012.	2013.	2011.	2012.	2013.
Istočni Drvar	-50,854.00	163,379.00	-61,086.00	-50,854.00	163,379.00	-61,086.00
Kupres (RS)	-95,208.00	-127,750.42	-58,588.00	-95,208.00	-127,750.42	-58,588.00
Petrovac - Drinić	64,286.00	304,200.00	88,543.00	-14,805.00	245,798.00	44,071.00
Istočni Mostar	-178,219.00	-128,532.00	-68,181.00	-178,219.00	-128,532.00	-68,181.00
Jezero	-74,888.00	-43,128.00	-54,655.00	-74,888.00	-43,128.00	-54,655.00
Krupa na Uni	-47,148.00	-83,361.00	-105,509.00	-50,798.00	-87,011.00	-109,159.00
Trnovo (RS)	-310,046.00	-249,734.00	-149,663.00	-324,877.00	-290,535.00	-215,360.00
Berkovići	15,138.07	-51,184.00	-76,217.00	-116,904.92	-202,285.00	-252,949.00
Donji Žabar	456,477.00	161,318.00	-239,974.00	325,534.00	41,801.00	-367,919.00
Istočni Stari Grad	-476,011.00	-266,844.00	140,374.00	-549,839.00	-323,571.00	-10,020.00
Oštra Luka	14,370.00	-93,129.00	61,437.00	-133,573.00	-270,734.00	-117,841.00
Novo Goražde	-496,043.00	-1,080,685.94	-16,209.17	-685,224.00	-1,342,901.87	-368,525.21
Ljubinje	112,649.00	140,748.00	-25,907.00	-46,746.00	66,949.00	-194,645.00
Kalinovik	354,842.00	178,788.00	274,969.00	244,397.00	62,706.00	158,888.00
Han Pijesak	271,758.00	42,907.00	215,844.00	69,971.00	-154,608.00	-35,071.00
Osmaci	-91,833.00	-72,069.00	-182,623.00	-91,833.00	-95,694.00	-254,593.00
Čajniče	-46,710.00	-266,106.00	-121,089.00	-122,716.00	-342,134.00	-197,102.00

PREGLED FINANSIJA LOKALNE SAMOUPRAVE U BIH

Opštine 5.000 do 15.000 stanovnika						
Vukosavlje	51,033.62	-79,821.47	-35,359.04	51,033.62	-79,821.47	-35,359.04
Pelagićevo	34,107.00	-68,254.00	-120,556.00	-62,703.00	-216,060.00	-1,042,059.00
Kostajnica	278,785.00	209,622.00	-39,118.00	-836,279.00	-130,024.00	-400,577.00
Ribnik	1,426,213.00	1,151,214.00	550,624.00	1,053,141.00	791,194.00	211,029.00
Rudo	614,769.00	511,179.00	460,787.00	614,769.00	505,305.00	458,887.00
Šekovići	392,950.00	269,487.00	-16,499.00	348,950.00	151,261.00	-100,717.00
Šipovo	678,070.00	439,060.00	637,611.00	393,225.00	167,095.00	38,455.00
Milići	407,030.22	31,521.21	-33,328.50	129,094.74	-285,052.40	-332,712.50
Gacko	1,803,859.00	-1,034,502.00	1,137,864.00	775,455.00	-2,272,053.00	480,156.00
Istočno Novo Sarajevo	194,451.00	-254,872.51	-613,037.00	-359,634.00	-806,801.79	-1,912,386.00
Petrovo	227,109.00	55,614.00	234,731.00	21,808.00	-153,793.00	6,281.00
Kneževo	565,869.00	346,577.00	532,116.00	115,149.00	-92,417.00	104,082.00
Bileća	-689,926.00	-1,592,127.00	-485,628.00	-689,926.00	-1,717,541.00	-860,165.00
Rogatica	996,944.00	308,518.00	238,713.00	991,444.00	293,355.00	200,373.00
Lopare	259,242.00	33,926.00	-384,550.00	-95,865.00	-365,166.00	-1,069,478.00
Opštine 15.000 do 50.000 stanovnika						
Ugljevik	3,482,275.00	2,201,843.00	1,982,746.00	3,353,043.00	2,021,488.00	-316,722.00
Sokolac	659,117.00	276,316.00	-979,217.00	253,903.00	-210,894.00	-2,215,931.00
Istočna Ilidža	895,493.00	303,193.00	326,606.00	551,316.00	-71,996.00	-163,692.00
Čelinac	709,706.00	168,783.00	123,166.00	180,685.00	-526,860.00	-650,418.00
Višegrad	1,640,316.00	837,567.00	1,372,548.00	1,142,955.00	315,958.00	597,098.00
Nevesinje	509,070.00	-1,090.00	-93,010.00	-78,631.00	-825,627.00	-1,048,781.00
Mrkonjić Grad	1,038,893.00	657,976.00	815,568.00	-88,651.00	-487,176.00	-265,888.00
Vlasenica	553,199.00	299,271.00	192,593.00	292,856.00	1,949.00	-191,072.00
Brod	775,933.90	1,074,820.72	192,148.49	-228,110.34	86,128.19	-2,975,287.25
Kotor Varoš	902,190.19	833,521.99	1,054,896.84	194,263.02	533,064.21	470,461.77
Šamac	23,551.00	-235,644.00	146,879.00	-486,565.00	-899,703.00	-925,902.00
Srebrenica	-490,152.00	-1,604,938.00	-1,151,061.00	-505,152.00	-1,639,782.00	-1,287,428.00
Bratunac	442,583.00	270,573.00	76,113.00	346,573.00	-59,756.00	-239,486.00
Srbac	600,620.00	586,622.00	192,714.00	-141,502.00	-182,673.00	-598,484.00
Foča	2,425,810.00	1,487,569.00	1,104,482.00	1,557,418.00	1,213,669.00	663,488.00
Pale	1,396,036.00	719,452.00	1,992,013.00	433,023.00	-560,499.00	744,657.00
Modriča	932,938.00	362,423.00	765,209.00	325,305.00	-148,739.00	46,263.00
Novi Grad	1,336,092.00	836,420.00	644,133.00	-502,819.00	20,439.00	-568,139.00
Trebinje, Grad	1,699,224.00	-505,538.00	-115,754.00	553,759.00	-1,554,737.00	-2,801,412.00
Kozarska Dubica	1,369,585.74	1,213,669.41	267,401.00	-468,139.37	-407,286.25	-2,506,822.00
Derventa	1,216,370.32	1,232,315.16	840,241.73	886,960.98	763,831.94	280,752.48
Laktaši	5,157,222.00	2,776,782.00	3,110,770.22	910,434.00	-1,979,047.00	-2,154,905.78
Prnjavor	2,878,025.87	2,067,037.34	1,237,552.78	1,187,408.02	289,296.09	-508,793.95
Teslić	2,796,458.00	3,281,546.00	-100,182.00	1,802,862.00	2,035,332.00	-1,414,321.00
	3,482,275.00					
Opštine 50.000 do 100.000 stanovnika						
Zvornik	895,493.00	584,321.00	291,487.00	1,313,690.00	-172,647.00	-599,545.00
Gradiška	709,706.00	4,691,282.34	3,292,854.28	1,105,475.07	1,755,361.18	-746,969.95
Doboj	1,640,316.00	-309,884.00	4,479,686.00	-3,765,693.00	-4,256,247.00	-2,422,962.00
Prijedor, Grad	509,070.00	6,442,942.00	6,760,873.00	2,117,097.00	3,754,117.00	4,298,917.00

PREGLED FINANSIJA LOKALNE SAMOUPRAVE U BIH

Opštine preko 100.000 stanovnika						
Bijeljina, Grad	7,262,850.15	1,873,928.39	3,518,594.00	2,892,855.26	-2,996,557.61	-1,925,365.00
Banja Luka, Grad	33,076,340.20	20,241,740.32	23,245,200.44	17,177,267.40	-	-33,411,238.83

4. ANALIZA OPŠTINA I GRADOVA U FEDERACIJI BIH

4.1. ANALIZA PRIHODA

Slično kao i u Republici Srpskoj, tekući prihodi opština i gradova u FBiH-u su opadali u periodu 2011.-2012. godina. Međutim, pad poreskih prihoda je u 2013. godini kompenziran je sa značajnim povećanjem neporeskih prihoda, pa su tekući prihodi 2013. veći za 6,3 % u odnosu na 2012. godinu.

TABELA 8. RASHODI I IZDACI OPŠTINA U FBiH, U KM

God.	Tekući prihodi		Transferi i donacije	Primitci od finansijske imovine	Primitci od nefinansijske imovine	Primitci od zaduživanja	Ostali prihodi ⁶	Ukupno
	Poreski prihod	Neporeski prihodi						
2011	307,121,579	225,676,412	111,181,487	316,491	6,231,976	21,543,191	41,841	678,661,443
2012	295,060,617	213,821,035	107,052,513	253,845	5,838,958	16,763,615	26,851	644,910,236
2013	287,275,926	253,979,914	100,145,888	266,317	6,845,000	12,004,703	10,582	667,639,646

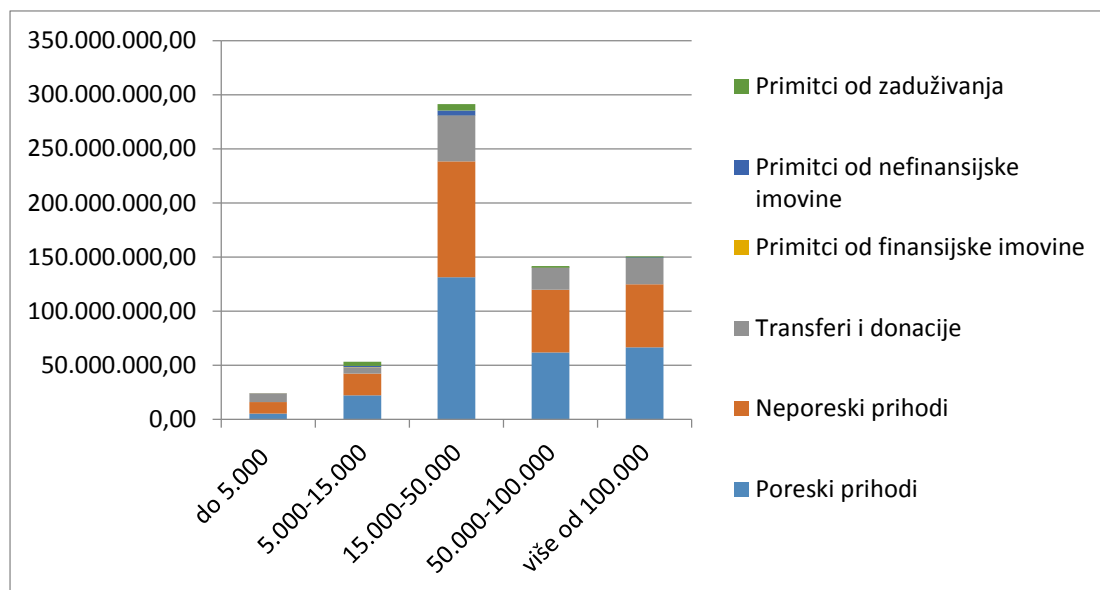
Smanjenje poreskih prihoda se podudara sa trendom pada prihoda od indirektnih poreza raspoređenih prema opštinama u periodu 2011.-2013., koji nije kompenziran adekvatnim rastom poreskih prihoda od poreza na dohodak, dobit i kapitalni dobit, odnosno poreza na imovinu.

Agregatna stavka Transferi i donacije bilježi znatan konstantan pad u periodu 2011.-2013., a primitci od zaduživanja za razliku od opština u Republici Srpskoj imaju tendenciju pada. Primitci od nefinansijske imovine su u periodu 2011.-2013. godina na istom nivou.

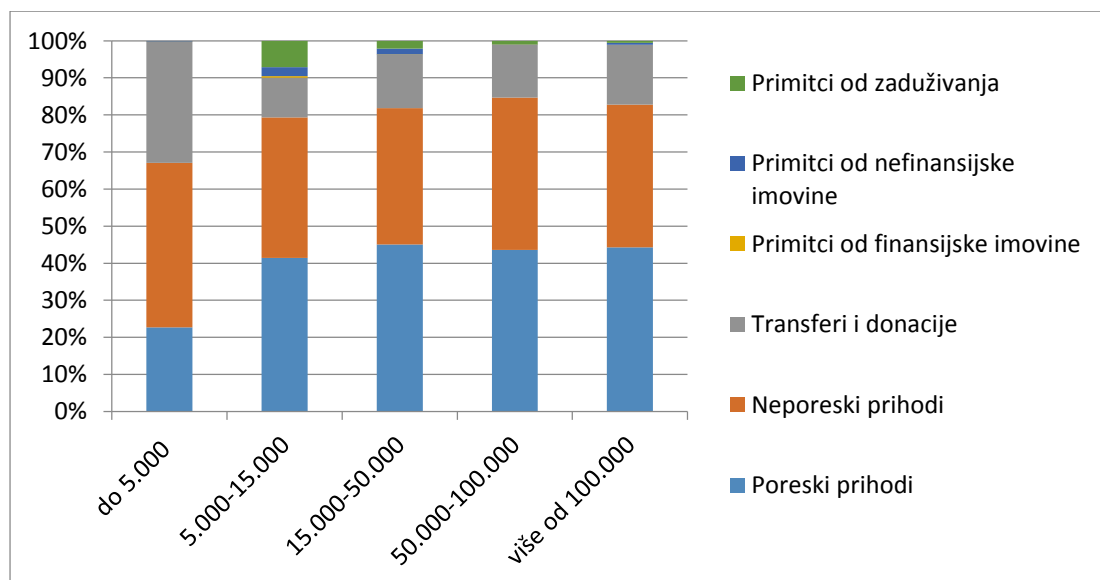
Opštine do 5.000 stanovnika i dalje imaju znatno manje učešće poreskih prihoda u ukupnim prihodima, a poreski prihodi imaju trend opadanja u svih pet grupa opština razvrstanih po broju stanovnika.

⁶ Ostali prihodi su ispušteni iz analize za opštine Republike Srpske jer je ova stavka imala veoma malu vrijedost, za razliku od opština u FBiH.

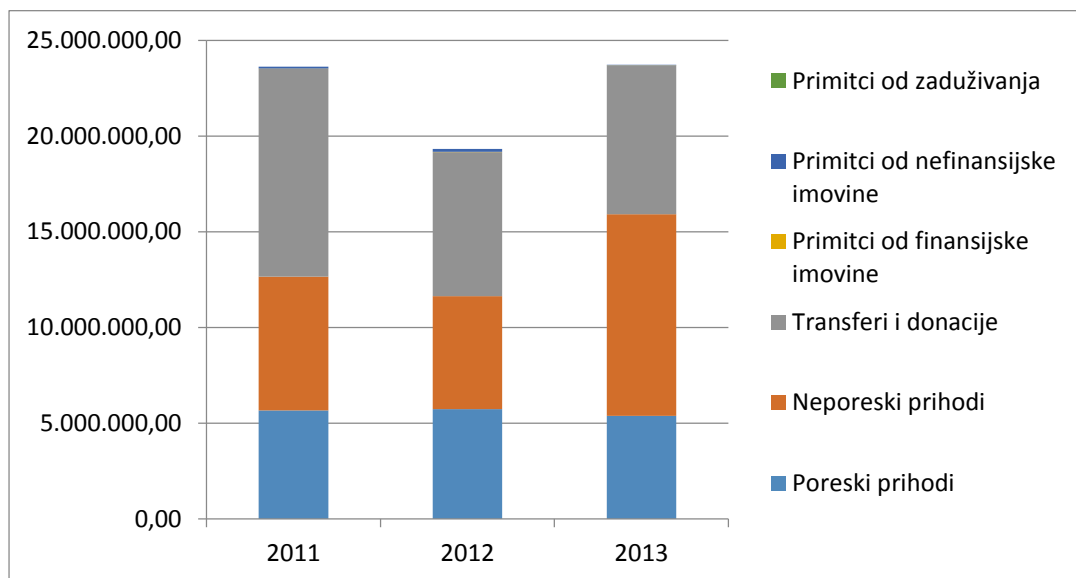
GRAFIKON 21. VARIJACIJE U PRIHODIMA OPŠTINA I GRADOVA U FBIH-U U 2013., APSOLUTNE VRIJEDNOSTI, U KM



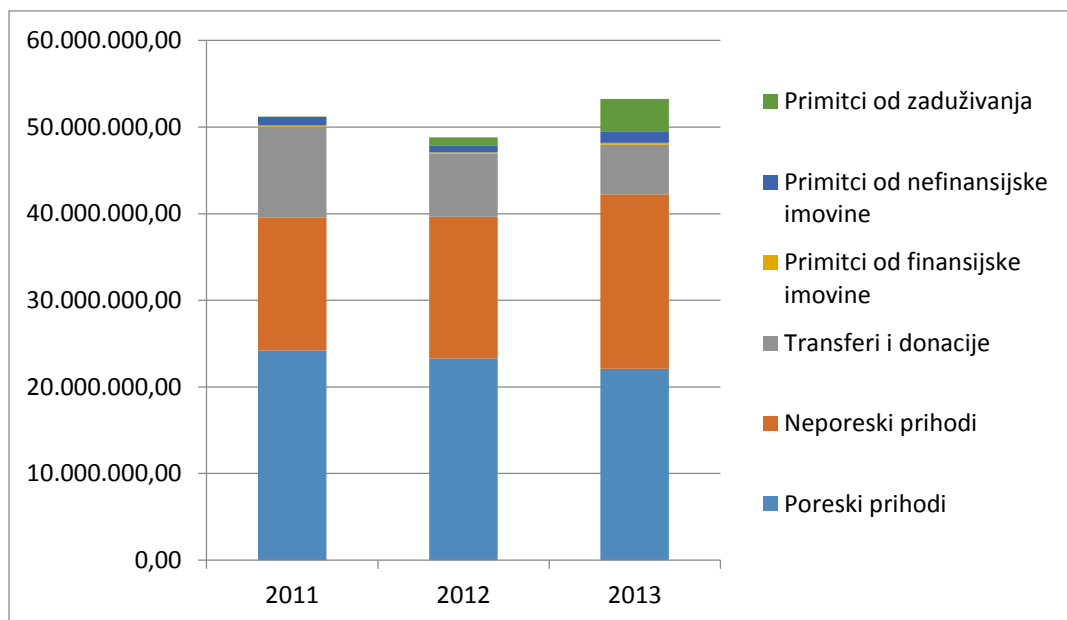
GRAFIKON 22. VARIJACIJE U PRIHODIMA OPŠTINA I GRADOVA U FBIH-U MJERENO UDJELOM U UKUPNOM PRIHODU, 2013., U KM



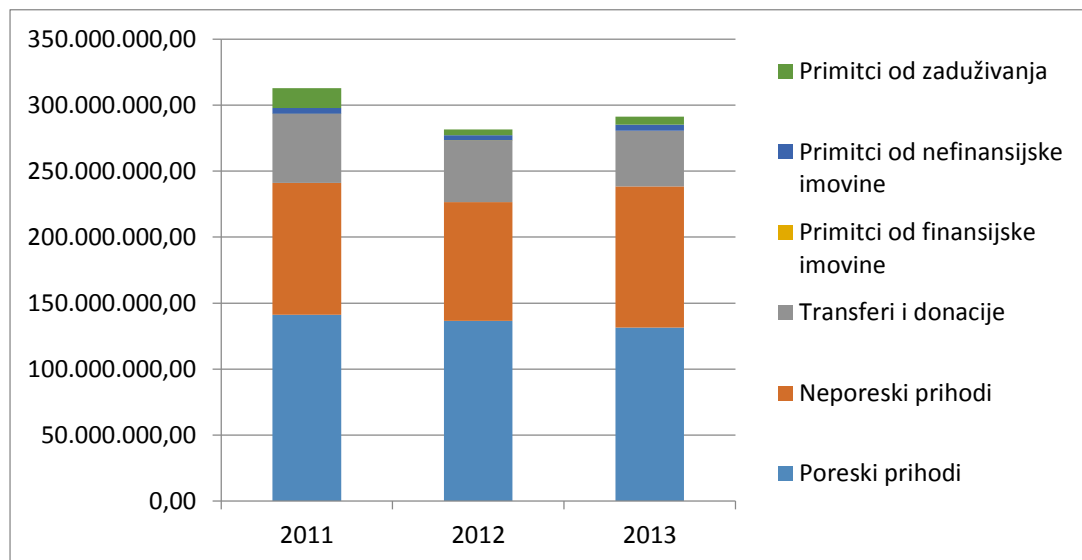
GRAFIKON 23. PRIHODI I PRIMITCI OPŠTINE DO 5.000 STANOVNIKA, U KM



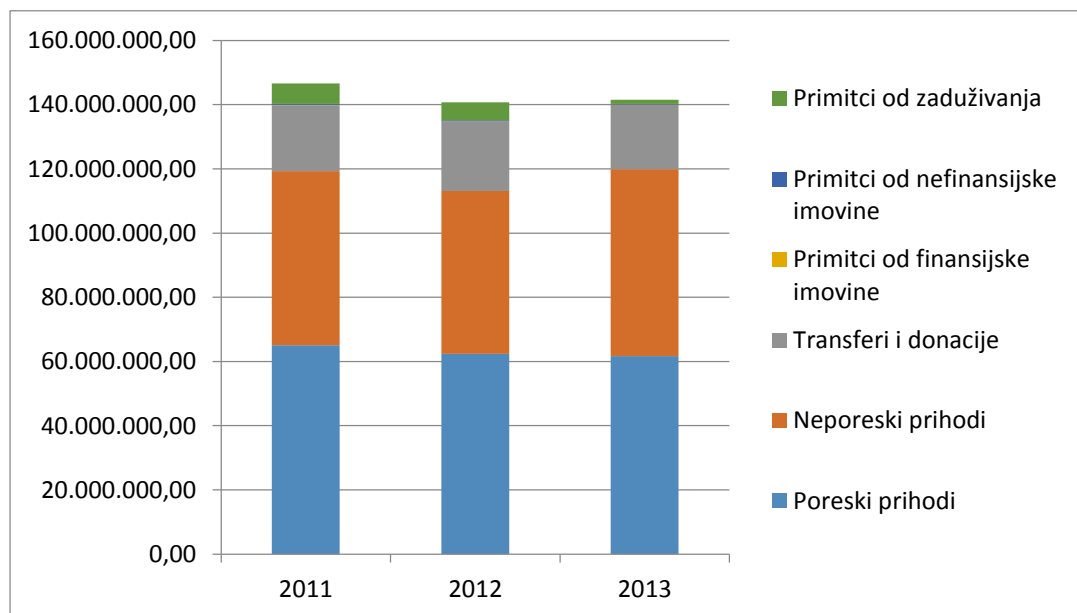
GRAFIKON 24. PRIHODI I PRIMITCI OPŠTINE 5.000 DO 15.000 STANOVNIKA, U KM



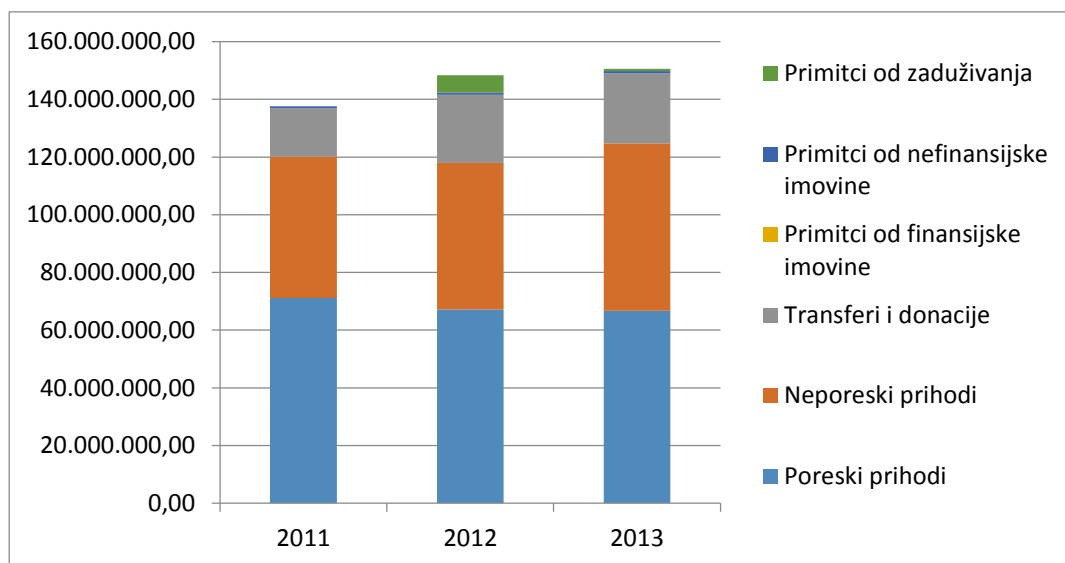
GRAFIKON 25. PRIHODI I PRIMITCI OPŠTINA OD 15.000 DO 50.000 STANOVNIKA, U KM



GRAFIKON 26. PRIHODI I PRIMITCI OPŠTINE OD 50.000 DO 100.000 STANOVNIKA, U KM



GRAFIKON 27. PRIHODI I PRIMITCI OPŠTINE PREKO 100.000 STANOVNIKA, U KM



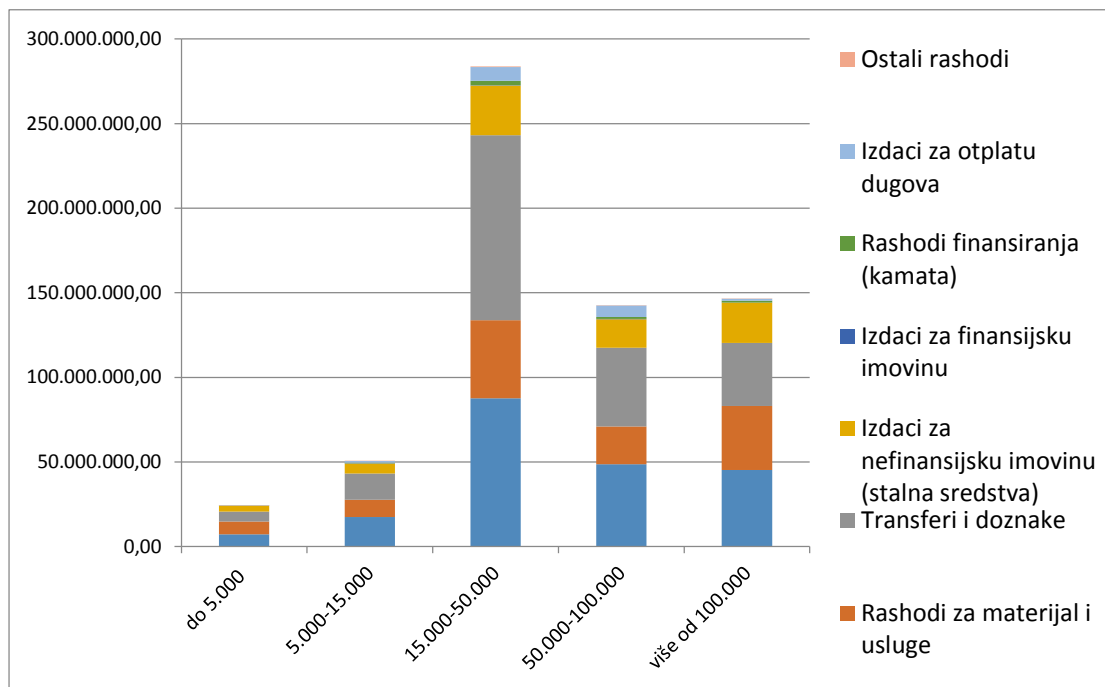
4.2 ANALIZA RASHODA

U analiziranom periodu evidentan je stalan porast rashoda za lična primanja, ali i pad rashoda za materijal i usluge u 2013. god. Izdaci za nefinansijsku imovinu (u širem smislu kapitalne investicije) doživljavaju oštar pad u 2013. godine. Tekući troškovi su rasli u 2013. godini u odnosu na 2012. po stopi od 2,8 %, što je manje od stope rasta tekućih prihoda.

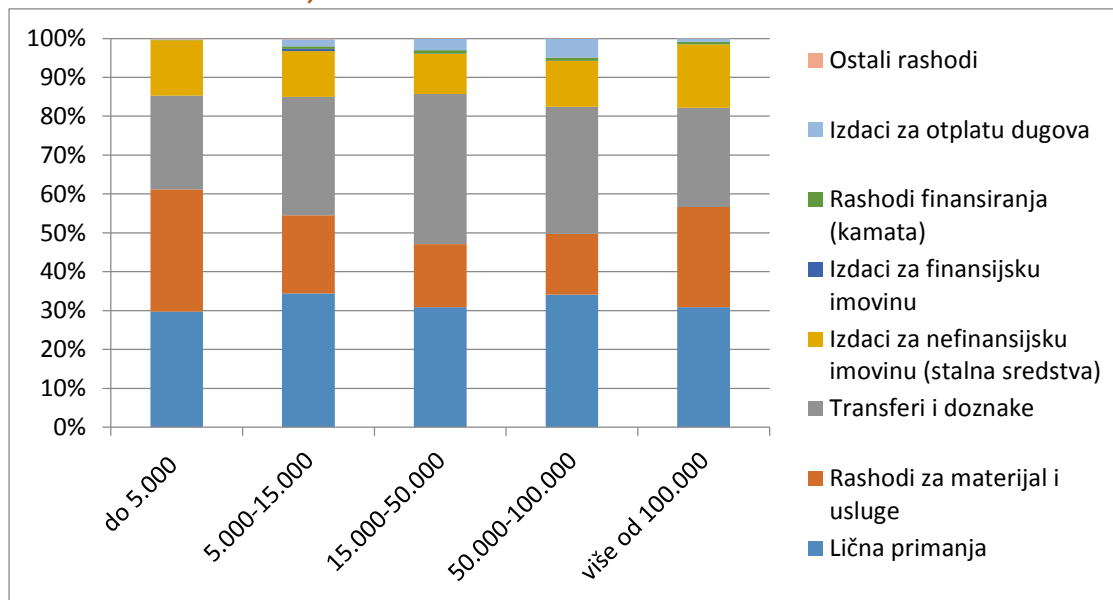
TABELA 9. RASHODI I IZDACI RASHODI OPŠTINA U FBIH-U, U KM.

God.	Rashodi za lična primanja	Rashodi za materijal i usluge	Transferi i doznake	Izdaci za nefinansijsku imovinu	Izdaci za finansijsku imovinu	Servis duga		Ostali rashodi	Ukupno
						Izdaci finansiranja kamata	Izdaci otplata dugova		
2011	193,966,535	125,496,809	253,298,890	102,137,584	512,972	3,977,628	18,013,716	1,477,842	698,881,975
2012	199,382,186	127,706,387	233,101,022	97,503,056	372,956	4,435,028	14,443,755	1,208,142	678,152,532
2013	206,010,756	124,100,166	214,753,556	79,404,055	435,910	5,082,844	17,118,868	797,501	647,703,656

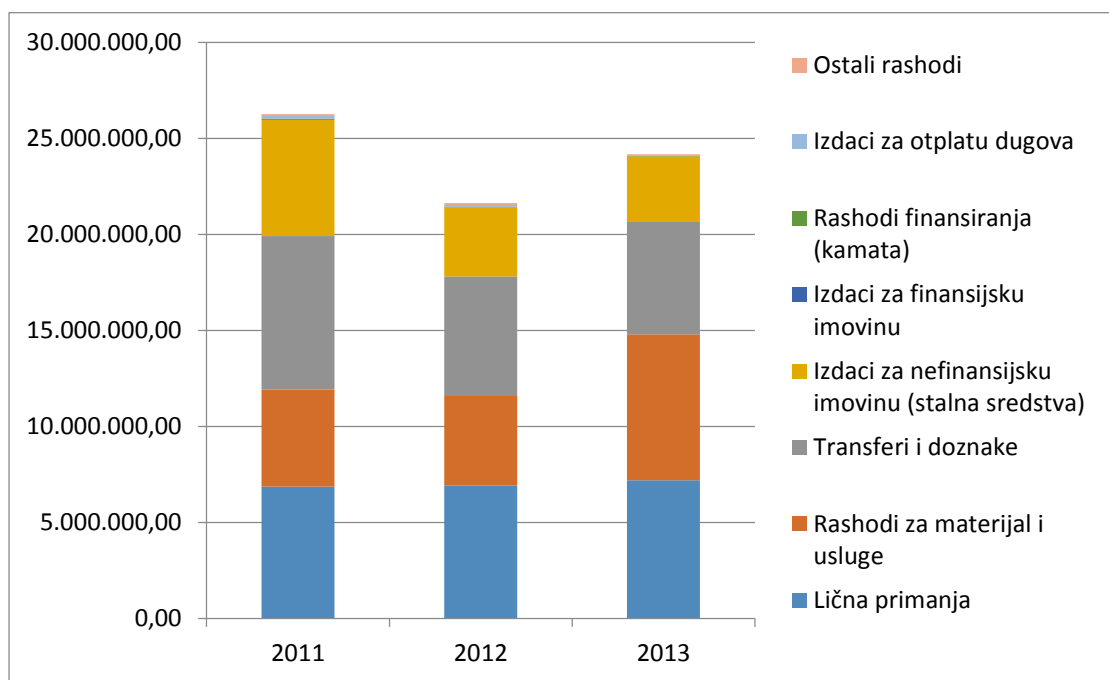
GRAFIKON 28. VARIJACIJE U RASHODIMA I IZDACIMA U 2013. PO VELIČINI JEDINICE LOKALNE SAMOUPRAVE U FBIH U APSOLUTNIM IZNOSIMA, U KM



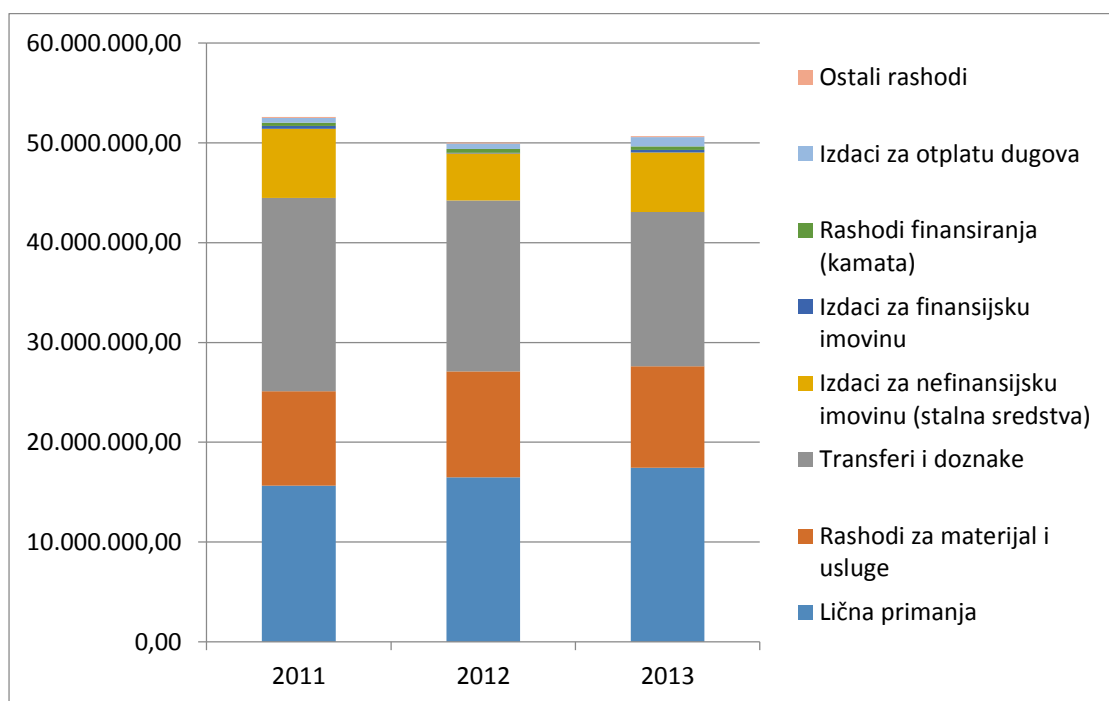
GRAFIKON 29. VARIJACIJE U RASHODIMA U OPŠTINAMA FBIH-A U 2013. MJERENO U UKUPNOM RASHODU, PREMA VELIČINI OPŠTINE.



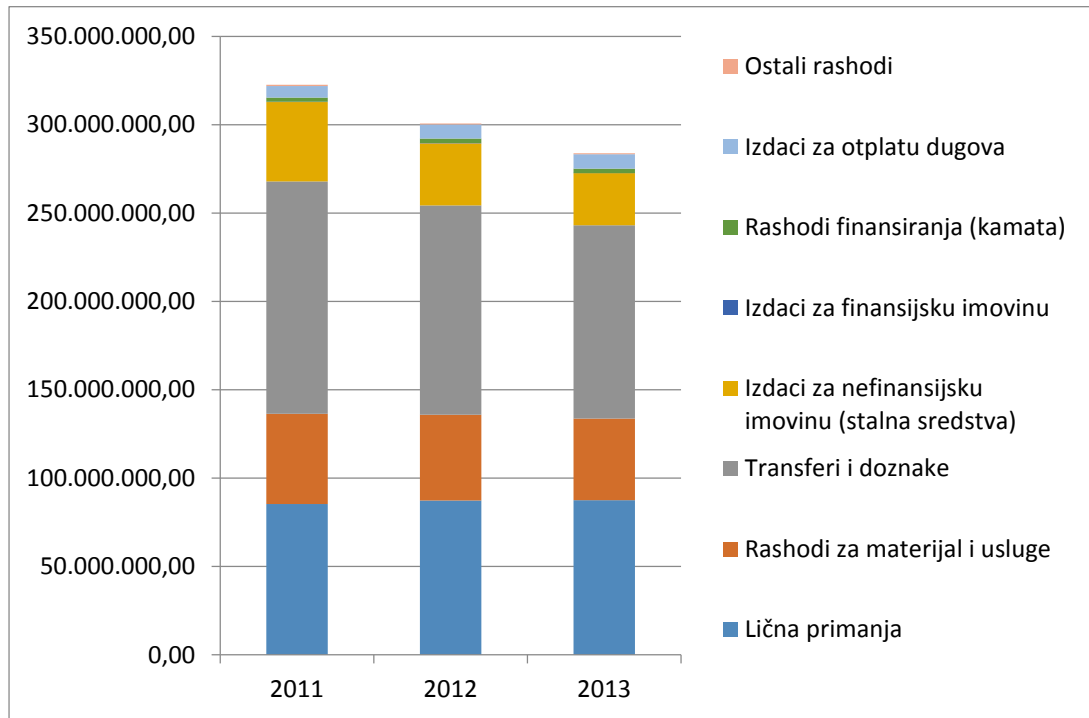
GRAFIKON 30. RASHODI I IZDACI OPŠTINE DO 5.000 STANOVNIKA, U KM



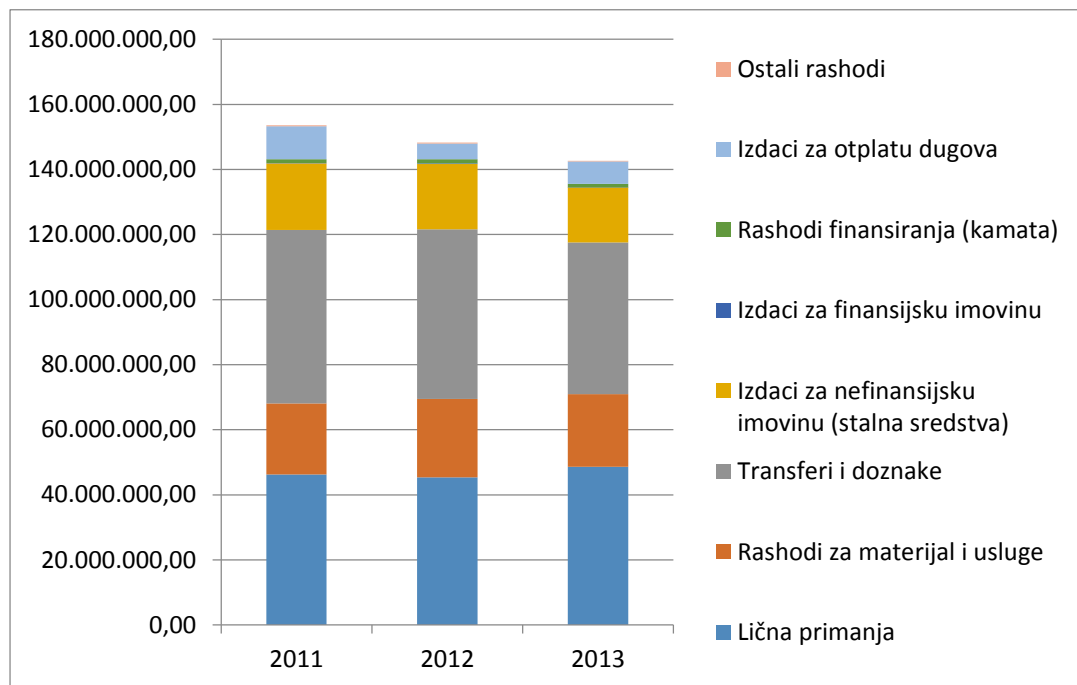
GRAFIKON 31. RASHODI I IZDACI OPŠTINE OD 5.000 DO 15.000 STANOVNIKA, U KM



GRAFIKON 32. RASHODI I IZDACI OPŠTINE OD 15.000 DO 50.000 STANOVNIKA, U KM



GRAFIKON 33. RASHODI I IZDACI OPŠTINE OD 50.000 DO 100.000 STANOVNIKA, U KM



GRAFIKON 34. RASHODI I IZDACI OPŠTINE PREKO 100.000 STANOVNIKA, U KM

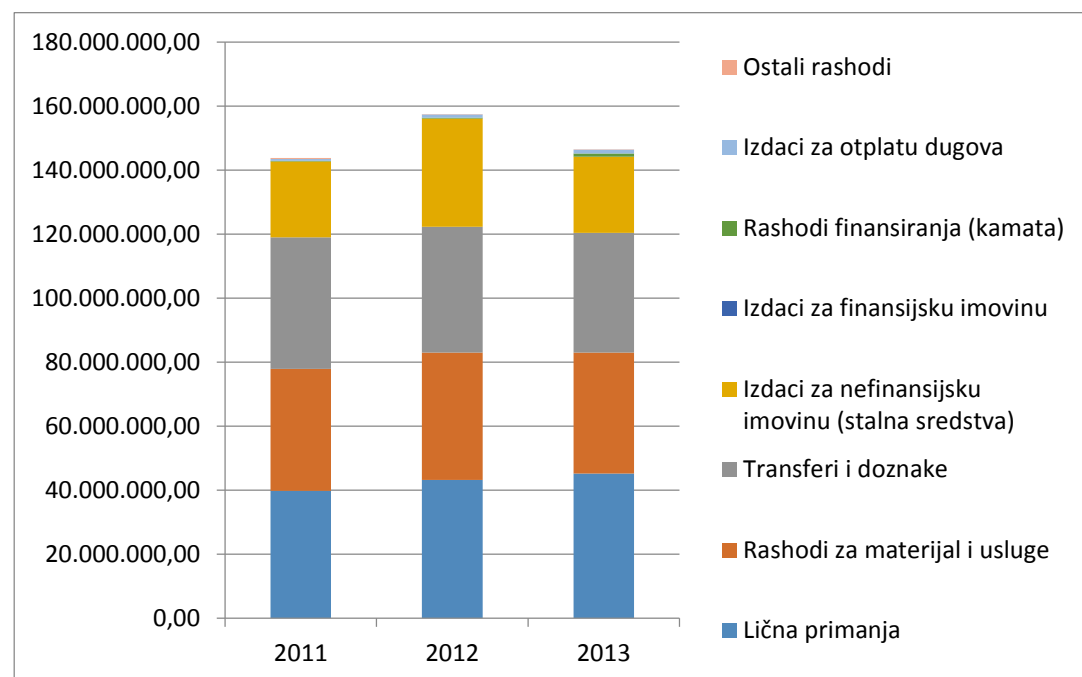


TABELA 10. OPŠTINE KOJE SU SMANJILE ODNOSNO POVEĆALE UDIO RASHODA ZA PLATE, MATERIJAL I USLUGE U PERIODU 2011.-2013.

Opština	Iznos smanjenja-povećanja 2012/2s011	Procenat smanjenja-povećanja 2012/20011 u ukupnim Rashodima za plate, materijal i usluge 2011.	Iznos smanjenja-povećanja 2013./2012.	Procenat smanjenja-povećanja 2013/2012 u ukupnim Rashodima za plate, materijal i usluge 2011.
Bosanska Krupa	475,649	12.33%	-459,919	-10.61%
Bosanski Petrovac	133,799	9.40%	445,190	28.58%
Bihać	-351,023	-2.89%	-1,099,264	-9.33%
Bužim	25,521	1.47%	35,743	2.04%
Cazin	-145,800	-2.55%	293,756	5.27%
Ključ	23,046	1.14%	81,595	3.98%
Sanski Most	294,488	8.32%	-5,078	-0.13%
Velika Kladuša	-416,682	-9.10%	-424,442	-10.20%
Bosanski Šamac - Domaljevac	95,405	10.86%	33,492	3.44%
Gradačac	235,992	5.08%	-404,948	-8.30%
Odžak	70,680	3.69%	-181,551	-9.15%
Orašje	402	0.02%	70,794	3.05%
Banovići	-145,513	-3.17%	-250,208	-5.64%
Čelić	3,615	0.28%	11,408	0.89%
Doboj istok	99,913	7.78%	-107,186	-7.75%
Gračanica	236,681	5.28%	-226,968	-4.81%
Kalesija	-56,632	-1.64%	-250,152	-7.38%
Kladanj	452,386	21.90%	-404,045	-16.04%
Lukavac	-27,316	-0.42%	-320,678	-4.97%
Sapna	102,841	7.86%	60,613	4.29%
Srebrenik	-2,207,371	-33.39%	-205,302	-4.66%
Teočak	17,135	2.10%	13,199	1.59%
Tuzla	6,188,422	24.77%	-1,625,559	-5.22%
Živinice	773,470	6.95%	-2,088,734	-17.54%
Breza	226,173	11.74%	259,759	12.07%
Doboj jug	59,196	6.61%	-67,033	-7.02%
Kakanj	-1,502,816	-19.31%	-650,552	-10.36%
Maglaj	71,557	2.46%	120,047	4.02%
Olovo	80,028	5.68%	301,115	20.21%
Tešanj	91,866	2.18%	-186,681	-4.33%
Usora	-35,310	-4.74%	40,330	5.68%
Vareš	-211,864	-8.29%	848,611	36.21%
Visoko	1,048,645	17.87%	-2,235,278	-32.32%
Zavidovići	-58,498	-2.01%	22,292	0.78%
Zenica	150,254	0.80%	1,501,354	7.93%
Žepče	-24,675	-0.92%	119,511	4.52%
Foča - Ustikolina	17,886	2.33%	-54,964	-6.98%
Goražde	122,680	3.67%	691,991	19.95%
Pale - Prača	49,076	7.96%	-41,032	-6.16%
Bugojno	26,256	0.94%	92,431	3.29%
Busovača	-23,100	-1.09%	-104,250	-4.96%
Dobretići	-50,777	-10.85%	17,764	4.26%
Donji Vakuf	9,119	0.67%	-13,034	-0.94%
Fojnica	-48,236	-2.56%	-74,017	-4.04%
Gornji Vakuf - Uskoplje	217,020	11.45%	-70,465	-3.34%
Jajce	113,169	3.61%	-429,822	-13.24%
Kiseljak	73,438	3.22%	-76,883	-3.26%
Kreševo	612,441	37.70%	-1,073,196	-47.98%

PREGLED FINANSIJA LOKALNE SAMOUPRAVE U BIH

Novi Travnik	-34,126	-1.22%	19,251	0.70%
Travnik	311,670	8.33%	1,804,174	44.51%
Vitez	-46,578	-2.07%	89,727	4.08%
Čapljina	-184,614	-4.03%	682,852	15.53%
Čitluk	226,307	8.26%	-205,326	-6.92%
Jablanica	113,961	4.48%	128,527	4.83%
Konjic	216,204	4.81%	695,038	14.75%
Mostar, Grad	-1,557,581	-6.10%	56,292	0.23%
Neum	-339,204	-13.87%	285,565	13.56%
Prozor - Rama	242,695	9.16%	-78,257	-2.71%
Ravno	-38,115	-6.90%	2,614,305	507.95%
Stolac	268,474	19.91%	35,710	2.21%
Grude	105,250	5.35%	561,959	27.11%
Ljubuški	-549,354	-12.04%	319,033	7.95%
Posušje	286,977	9.41%	-506,468	-15.18%
Široki Brijeg	-136,361	-4.66%	237,955	8.52%
Hadžići	-37,855	-1.30%	312,306	10.88%
Ilidža	609,079	7.66%	1,374,263	16.06%
Ilijaš	-71,331	-3.13%	257,336	11.66%
Vogošća	-14,205	-0.46%	57,717	1.87%
Trnovo (FBiH)	54,553	4.40%	71,322	5.51%
Centar Sarajevo	205,316	2.34%	1,571,247	17.47%
Novi Grad Sarajevo	191,283	2.15%	-9,852	-0.11%
Novo Sarajevo	-175,075	-2.21%	30,645	0.40%
Stari grad Sarajevo	134,826	1.49%	468,428	5.10%
Bosansko Grahovo	-361,256	-23.88%	-187,353	-16.27%
Drvar	134,157	8.11%	53,721	3.00%
Glamoč	194,851	14.32%	-125,882	-8.09%
Kupres (FBiH)	28,217	2.20%	556,155	42.48%
Livno	-36,409	-1.14%	36,920	1.17%
Tomislavgrad	721,137	21.01%	-525,354	-12.65%

Udio kapitalnih troškova u ukupnim troškovima na agregatnom opštinskom nivou doživljava značajan pad u 2013. god. u odnosu na 2012. i 2011.

TABELA 11. KAPITALNE INVESTICIJE MJERENO UDJELOM U UKUPNIM TROŠKOVIMA, PO VELIČINI OPŠTINA

Opštine do 5.000 stanovnika	Udio kapitalnih troškova u ukupnim troškovima		
	2011.	2012.	2013.
Dobretići	41.65%	15.65%	17.53%
Pale - Prača	1.80%	0.18%	0.00%
Ravno	36.23%	34.54%	22.75%
Foča - Ustikolina	37.38%	38.64%	35.92%
Bosansko Grahovo	0.00%	6.04%	13.43%
Trnovo (FBiH)	12.06%	11.33%	1.38%
Kupres (FBiH)	37.38%	17.07%	2.37%
Neum	7.93%	2.12%	8.04%
Glamoč	34.23%	11.47%	28.16%
Bosanski Šamac - Domaljevac	47.22%	39.07%	4.52%

PREGLED FINANSIJA LOKALNE SAMOUPRAVE U BIH

Doboj jug	14.72%	18.40%	21.04%
Opštine 5.000 do 15.000 stanovnika			
Kreševo	0.10%	0.47%	6.38%
Usora	13.23%	16.72%	14.04%
Bosanski Petrovac	20.94%	12.19%	7.11%
Teočak	38.31%	30.63%	31.57%
Vareš	0.00%	0.00%	2.84%
Doboj istok	4.76%	1.66%	0.37%
Drvar	7.51%	4.01%	4.07%
Olovo	0.86%	12.28%	17.27%
Jablanica	9.52%	4.45%	9.93%
Fojnica	8.93%	4.46%	11.49%
Sapna	43.41%	23.28%	22.08%
Stolac	2.25%	2.96%	8.85%
Čelić	26.70%	36.53%	29.44%
Breza	16.06%	6.75%	5.19%
Donji Vakuf	10.23%	10.28%	17.91%
Kladanj	21.97%	7.86%	17.01%
Kreševo	0.10%	0.47%	6.38%
Opštine 15.000 do 50.000 stanovnika			
Odžak	28.52%	11.90%	8.92%
Grude	4.34%	0.15%	9.49%
Prozor - Rama	0.00%	0.00%	0.00%
Čitluk	0.64%	4.37%	8.62%
Busovača	17.57%	18.27%	16.61%
Posušje	5.73%	7.12%	5.78%
Bužim	31.12%	21.91%	23.99%
Gornji Vakuf - Uskoplje	26.23%	30.18%	22.94%
Ključ	4.17%	6.61%	2.06%
Orašje	31.41%	22.91%	18.57%
Ilijaš	26.19%	20.87%	27.35%
Kiseljak	24.77%	25.61%	16.56%
Čapljina	20.87%	18.42%	11.93%
Hadžići	16.31%	25.81%	26.83%
Maglaj	6.88%	6.57%	8.47%
Ljubuški	2.61%	4.39%	2.08%
Jajce	4.38%	0.74%	1.26%
Novi Travnik	13.74%	31.89%	23.39%
Vitez	20.27%	25.07%	16.89%
Banovići	24.46%	28.52%	10.58%
Vogošća	0.88%	0.54%	0.43%
Široki Brijeg	15.66%	4.17%	15.28%

PREGLED FINANSIJA LOKALNE SAMOUPRAVE U BIH

Tomislavgrad	29.73%	14.59%	24.66%
Konjic	3.33%	2.82%	1.96%
Bosanska Krupa	27.87%	9.24%	7.57%
Goražde	5.21%	3.32%	5.56%
Žepče	15.53%	4.14%	2.16%
Livno	43.55%	28.21%	34.99%
Kalesija	14.26%	17.99%	6.44%
Bugojno	5.66%	0.76%	0.23%
Zavidovići	0.72%	4.17%	0.46%
Visoko	8.30%	10.24%	12.27%
Stari grad Sarajevo	21.85%	3.63%	3.34%
Srebrenik	2.13%	34.96%	12.27%
Kakanj	1.24%	0.32%	9.64%
Sanski Most	1.87%	0.81%	1.47%
Gradačac	34.98%	15.36%	6.28%
Velika Kladuša	2.25%	1.18%	0.46%
Tešanj	16.99%	16.72%	10.12%
Opštine 50.000 do 100.000 stanovnika			
Lukavac	8.32%	22.73%	10.31%
Gračanica	23.24%	37.83%	20.29%
Travnik	1.13%	1.00%	2.44%
Živinice	0.19%	0.40%	0.17%
Bihać	20.86%	20.45%	30.28%
Ilidža	0.92%	1.52%	1.62%
Cazin	4.16%	5.39%	6.84%
Centar Sarajevo	24.63%	22.91%	16.44%
Novo Sarajevo	23.06%	9.50%	7.20%
Opštine preko 100.000 stanovnika			
Mostar, Grad	29.93%	35.18%	ss
Novi Grad Sarajevo	13.12%	8.62%	6.38%
Zenica	3.76%	6.37%	11.50%
Tuzla	11.05%	21.74%	10.43%

TABELA 12. UDIO SERVISA PO KREDITIMA (OTPLATA I KAMATA) MJERENO PROCENTOM TEKUĆIH PRIHODA

	Godišnji procenat servisa duga kao udio tekućih prihoda ⁷			Ukupan dug kao dio tekućih prihoda 2013.
	2011.	2012.	2013.	0.00%
Opštine do 5.000 stanovnika				
Dobretići	0.00%	0.00%	0.41%	0.00%
Pale - Prača	0.00%	0.00%	0.00%	0.00%
Ravno	0.24%	0.54%	0.47%	0.00%
Foča - Ustikolina	0.00%	0.00%	0.00%	0.00%
Bosansko Grahovo	0.00%	0.00%	0.00%	0.00%
Trnovo (FBiH)	0.00%	0.00%	0.00%	20.95%
Kupres (FBiH)	2.88%	1.99%	1.17%	5.90%
Neum	1.99%	0.93%	0.49%	19.09%
Glamoč	3.53%	3.35%	3.55%	0.00%
Bosanski Šamac - Domaljevac	0.49%	0.00%	0.00%	0.00%
Doboj jug	0.03%	0.00%	0.00%	0.00%
Opštine 5.000 do 15.000 stanovnika				
Kreševo	2.01%	1.27%	1.60%	47.88%
Usora	0.00%	0.00%	0.00%	0.00%
Bosanski Petrovac	0.00%	0.00%	0.00%	2.90%
Teočak	0.92%	0.00%	5.19%	1.59%
Vareš	0.00%	0.00%	0.00%	0.00%
Doboj istok	0.00%	0.00%	0.00%	0.00%
Drvar	0.00%	0.00%	0.00%	0.00%
Olovo	0.19%	0.21%	0.17%	166.78%
Jablanica	4.64%	4.26%	7.39%	2.77%
Fojnica	3.33%	2.64%	2.91%	92.38%
Sapna	4.27%	4.15%	10.51%	4.17%
Stolac	0.03%	0.02%	4.24%	2.87%
Čelić	0.00%	0.00%	15.88%	6.21%
Breza	4.08%	7.65%	4.96%	0.00%
Donji Vakuf	5.57%	5.53%	5.04%	28.09%
Kladanj	0.12%	2.62%	n/a	n/a
Kreševo	2.01%	1.27%	1.60%	47.88%

⁷ Limit za zaduživanje u FBiH je zbir servisa duga i 30% od izdatih garancija. Ovaj iznos ne može preći 10% redovnih (tekućih) prihoda iz prethodne godine plus . Procenti za 2013. je izračunat na taj način, a za 2011. i 2012. izračunat je samo udio servisa duga bez garancija, oba indikatora u prihodima tekuće godine.

PREGLED FINANSIJA LOKALNE SAMOUPRAVE U BIH

Opštine 15.000 do 50.000 stanovnika				
Odžak	2.05%	2.80%	2.53%	17.95%
Grude	8.15%	7.79%	7.24%	99.90%
Prozor - Rama	0.06%	0.27%	0.12%	4.40%
Čitluk	8.99%	6.82%	9.11%	37.94%
Busovača	2.33%	1.76%	1.16%	5.44%
Posušje	6.05%	7.46%	41.69%	114.32%
Bužim	1.24%	1.36%	1.33%	14.31%
Gornji Vakuf - Uskoplje	0.00%	0.00%	0.00%	0.00%
Ključ	2.17%	2.18%	1.95%	8.65%
Orašje	0.00%	0.00%	0.00%	0.00%
Ilijaš	6.36%	7.15%	7.89%	31.07%
Kiseljak	4.36%	3.90%	9.49%	250.03%
Čapljina	0.03%	5.25%	0.09%	0.00%
Hadžići	0.00%	0.00%	0.00%	26.70%
Maglaj	0.00%	0.00%	0.00%	0.00%
Ljubuški	10.28%	12.34%	15.14%	76.90%
Jajce	3.98%	3.51%	3.10%	4.43%
Novi Travnik	0.22%	0.38%	5.78%	9.54%
Vitez	0.00%	0.00%	0.00%	0.00%
Banovići	0.86%	2.88%	3.71%	53.01%
Vogošća	13.85%	8.08%	7.94%	0.00%
Široki Brijeg	25.93%	27.25%	6.97%	19.30%
Tomislavgrad	0.15%	0.06%	0.41%	7.47%
Konjic	3.72%	4.58%	4.93%	50.39%
Bosanska Krupa	6.29%	4.02%	7.18%	24.73%
Goražde	0.00%	0.00%	0.00%	0.00%
Žepče	1.99%	0.74%	0.62%	53.31%
Livno	1.47%	1.29%	1.96%	81.06%
Kalesija	0.00%	0.00%	0.00%	0.00%
Bugojno	0.02%	0.35%	1.88%	6.72%
Zavidovići	0.60%	4.87%	7.77%	23.68%
Visoko	0.19%	0.35%	0.00%	2.53%
Stari grad Sarajevo	0.41%	1.36%	1.39%	0.00%
Srebrenik	4.03%	4.67%	4.72%	96.85%
Kakanj	0.00%	2.04%	1.95%	0.00%
Sanski Most	6.71%	8.32%	19.35%	53.07%
Gradačac	14.71%	21.53%	27.22%	2.62%
Velika Kladuša	8.79%	9.48%	10.73%	7.25%
Tešanj	0.00%	2.50%	4.80%	2.03%

PREGLED FINANSIJA LOKALNE SAMOUPRAVE U BIH

Opštine 50.000 do 100.000 stanovnika				
Lukavac	8.52%	0.18%	12.23%	7.96%
Gračanica	7.05%	3.43%	10.80%	18.80%
Travnik	12.02%	11.26%	9.88%	9.82%
Živinice	19.08%	22.02%	29.89%	0.00%
Bihać	31.77%	8.57%	7.27%	65.48%
Ilidža	0.00%	0.00%	0.00%	0.00%
Cazin	6.32%	8.04%	21.98%	46.79%
Centar Sarajevo	0.00%	0.00%	n/a	n/a
Novo Sarajevo	0.00%	0.00%	n/a	n/a
Opštine preko 100.000 stanovnika				
Mostar, Grad	0.73%	1.05%	n/a	n/a
Novi Grad Sarajevo	0.00%	0.00%	n/a	n/a
Zenica	0.42%	1.77%	4.40%	113.11%
Tuzla	1.12%	0.74%	10.33%	17.20%

Efikasnost u pružanju generalnih administrativnih usluga je mjerena na način da je izračunata per capita vrijednost Rashoda za lična primanja+usluge i materijal, te se opštine rangiraju prema broju stanovnika⁸.

TABELA 13. VARIJACIJE U PER CAPITA RASHODIMA ZA LIČNA PRIMANJA, MATERIJAL I USLUGE, PO VELIČINI OPŠTINE ILI GRADA, U KM

Opštine do 5.000 stanovnika	2011.	2012.	2013.
Dobretići	745.33	664.48	692.76
Pale - Prača	573.00	618.61	580.48
Ravno	385.76	359.16	2,183.52
Foča - Ustikolina	454.89	460.01	432.96
Bosansko Grahovo	757.45	576.79	481.78
Trnovo (FBiH)	460.61	480.28	507.54
Kupres (FBiH)	389.44	398.02	567.11
Neum	547.00	472.44	547.96

⁸ Opštine u pojedinim kantonima imaju obavezu finansiranja materijalnih troškova osnovnih škola. Također, opštine Kantona Sarajevo nemaju obaveze organizacije komunalnih djelatnosti, te shodno tome nemaju ni rashode iz budžeta za te namjene.

PREGLED FINANSIJA LOKALNE SAMOUPRAVE U BIH

Glamoč	307.23	351.22	322.80
Bosanski Šamac - Domaljevac	192.26	214.96	223.23
Doboj jug	181.28	193.26	179.69
Opštine 5.000 do 15.000 stanovnika			
Kreševo	297.71	409.97	213.27
Usora	108.65	103.49	108.68
Bosanski Petrovac	206.02	225.56	290.04
Teočak	111.32	113.67	115.47
Vareš	258.72	237.27	323.18
Doboj istok	125.94	135.74	125.23
Drvar	156.27	168.65	173.10
Olovo	122.12	129.05	155.13
Jablanica	214.56	225.17	237.13
Fojnica	161.93	157.78	151.41
Sapna	103.25	111.36	116.14
Stolac	103.81	124.48	127.23
Čelić	92.87	93.52	94.54
Breza	139.73	156.13	174.98
Donji Vakuf	96.63	98.29	97.13
Kladanj	141.35	172.31	144.66
Kreševo	297.71	409.97	213.27
Opštine 15.000 do 50.000 stanovnika			
Odžak	124.18	128.97	118.52
Grude	126.86	133.65	169.88
Prozor - Rama	169.26	184.78	179.77
Čitluk	172.94	187.22	174.26
Busovača	133.08	131.63	125.10
Posušje	189.72	207.02	174.76
Bužim	95.81	97.22	99.20
Gornji Vakuf - Uskoplje	97.51	109.20	107.78
Ključ	106.44	107.08	111.12
Orašje	120.31	120.17	123.20
Ilijaš	113.98	110.80	123.47
Kiseljak	108.36	114.64	110.90
Čapljina	202.91	194.73	224.97
Hadžići	126.57	124.92	138.51
Maglaj	125.15	128.23	133.39
Ljubuški	194.27	170.88	184.47
Jajce	128.16	131.12	116.98
Novi Travnik	109.70	110.86	111.63
Vitez	86.10	83.52	87.31
Banovići	176.65	171.04	161.40
Vogošća	117.20	116.66	118.84
Široki Brijeg	110.64	105.49	114.48

Tomislavgrad	129.38	156.57	136.76
Konjic	163.66	172.36	197.78
Bosanska Krupa	137.58	154.54	138.14
Goražde	112.94	117.08	140.44
Žepče	85.54	85.10	88.95
Livno	100.82	99.67	100.84
Kalesija	95.17	92.69	86.48
Bugojno	75.01	75.71	78.20
Zavidovići	77.50	75.94	76.53
Visoko	146.12	172.23	116.57
Stari grad Sarajevo	213.90	217.34	229.07
Srebrenik	154.63	103.21	98.61
Kakanj	180.73	145.84	130.73
Sanski Most	81.36	88.13	88.01
Gradačac	101.01	106.14	97.33
Velika Kladuša	96.86	88.04	79.06
Tešanj	86.83	88.72	84.88
Opštine 50.000 do 100.000 stanovnika			
Lukavac	128.51	127.97	121.62
Gračanica	84.16	88.49	85.37
Travnik	65.13	70.85	104.46
Živinice	198.20	211.97	174.79
Bihać	196.89	191.19	173.35
Ilidža	127.00	136.74	158.70
Cazin	90.84	88.53	93.19
Centar Sarajevo	127.93	130.92	153.79
Novo Sarajevo	106.77	104.46	105.11
Opštine preko 100.000 stanovnika			
Mostar, Grad	227.61	213.74	214.24
Novi Grad Sarajevo	70.53	71.83	71.73
Zenica	146.50	148.02	160.38
Tuzla	188.88	236.80	224.45

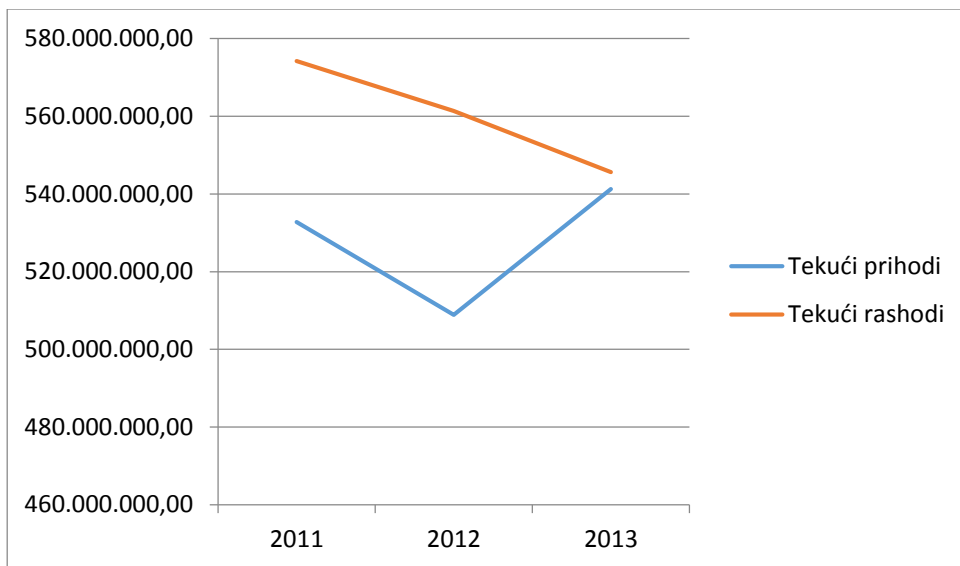
4.3 OPERATIVNI REZULTATI

Operativni rezultat opština i gradova u FBiH, mjereno kao pokrivenost Tekućih rashoda sa Tekućim prihodima, je u 2012. ostao na nivou 2011., ali je u 2013. značajno popravljen u odnosu na 2012. godinu. Tako je u 2013. u odnosu na 2012. broj opština sa negativnim operativnim deficitom smanjen sa 50 na 40, od ukupno 79 opština i gradova obuhvaćenih analizom.

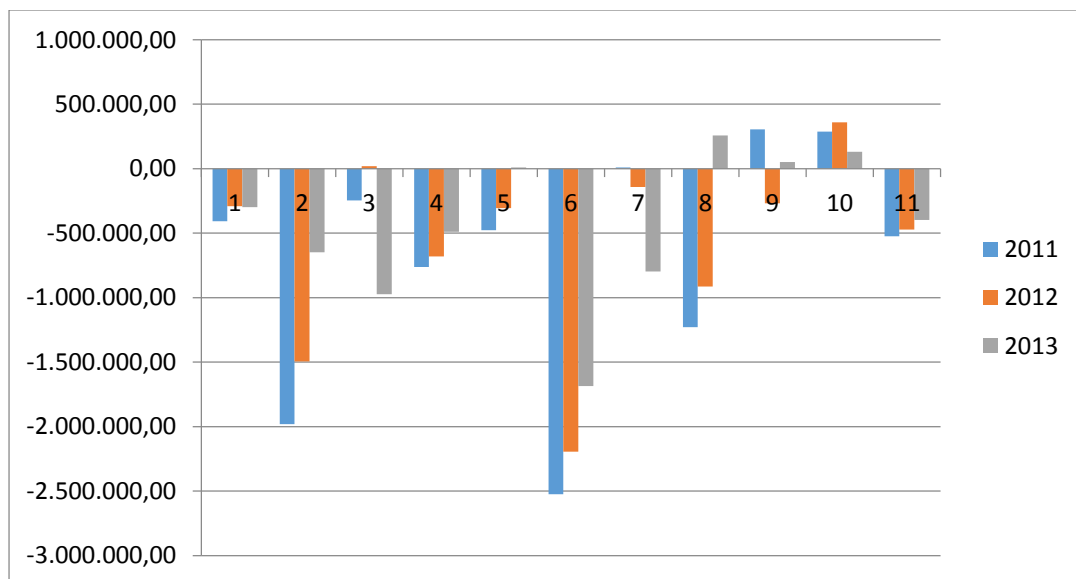
Broj opština sa negativnim **neto operativnim rezultatom** (Tekući prihodi-Tekući rashodi-Servis duga) se također smanjuje u FBiH, za razliku od opština i gradova u RS-u. U 2011. broj

opština sa negativnim operativnim bilansom je bio 51, u 2012. taj broj je povećan na 63, ali je u 2013. taj broj pao na 40. Iako i dalje veliku broj opština ima negativan neto operativni deficit, ohrabrujući je trend smanjenja tog broja.

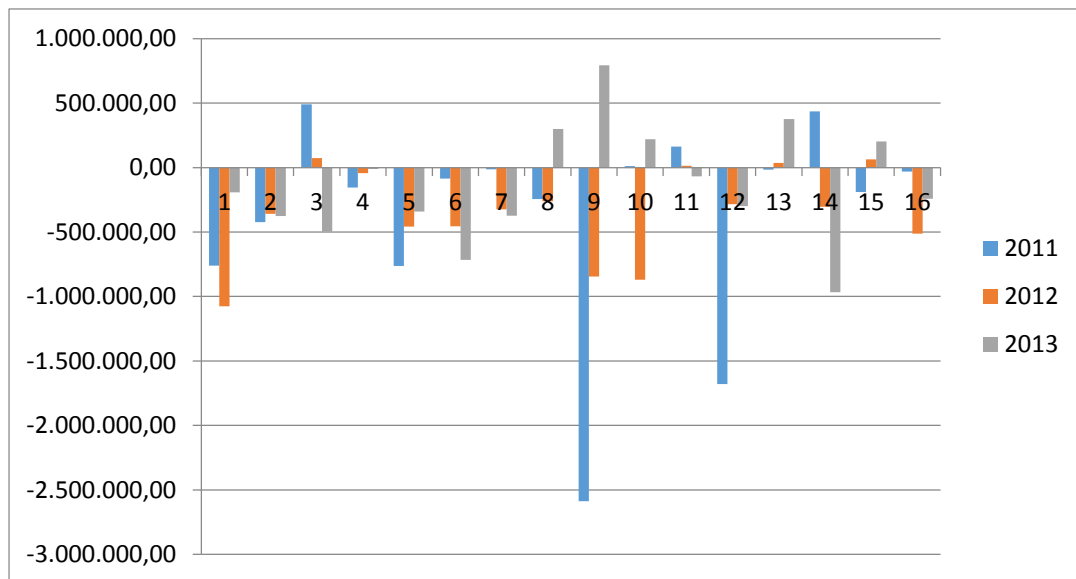
GRAFIKON 35. KRETANJE OPERATIVNOG REZULTATA 2011.-2013., U KM



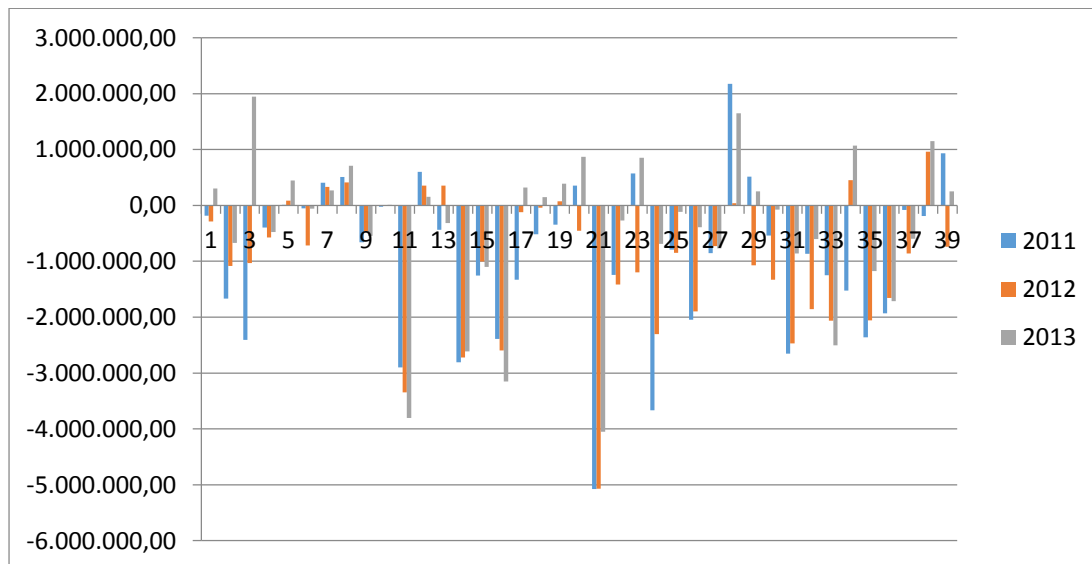
GRAFIKON 36. KRETANJE NETO OPERATIVNOG REZULTATA, OPŠTINE DO 5.000 STANOVNIKA (BROJ NA HORIZONTALNOJ OSI JE POZICIJA OPŠTINE UNUTAR GRUPE PO BROJU STANOVNIKA U TABELI 14.), U KM



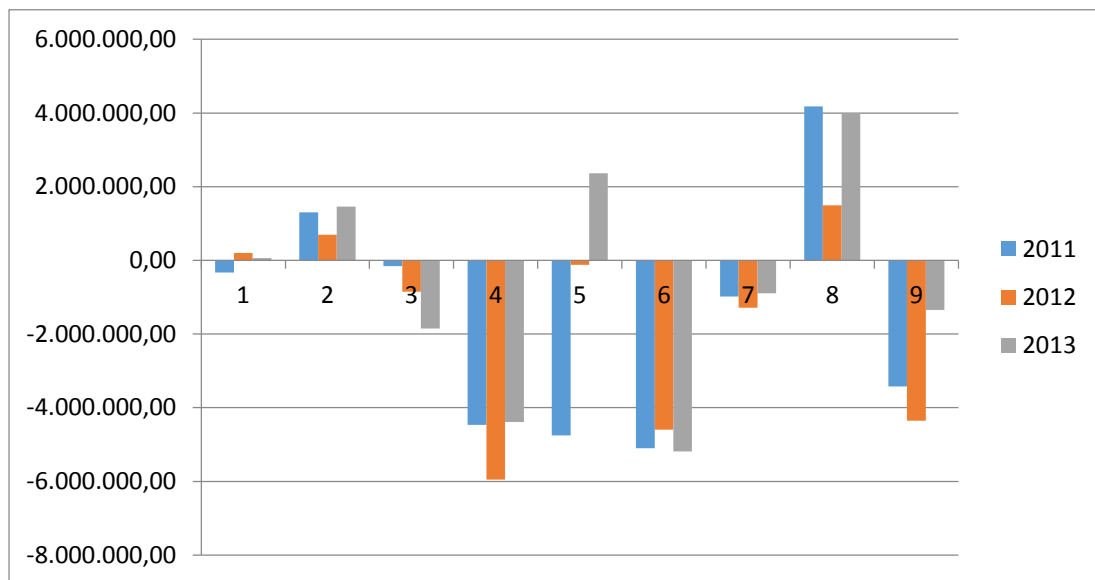
GRAFIKON 37. KRETANJE NETO OPERATIVNOG REZULTATA OPŠTINA OD 5.000 DO 15.000 STANOVNIKA, U KM



GRAFIKON 38. KRETANJE NETO OPERATIVNOG REZULTATA OPŠTINE OD 15.000 DO 50.000 STANOVNIKA, U KM



GRAFIKON 39 . KRETANJE NETO OPERATIVNOG REZULTATA OPŠTINE OD 50.000 DO 100.000 STANOVNIKA, U KM



GRAFIKON 40. KRETANJE NETO OPERATIVNOG REZULTATA OPŠTINE I GRADOVI PREKO 100.000 STANOVNIKA, U KM

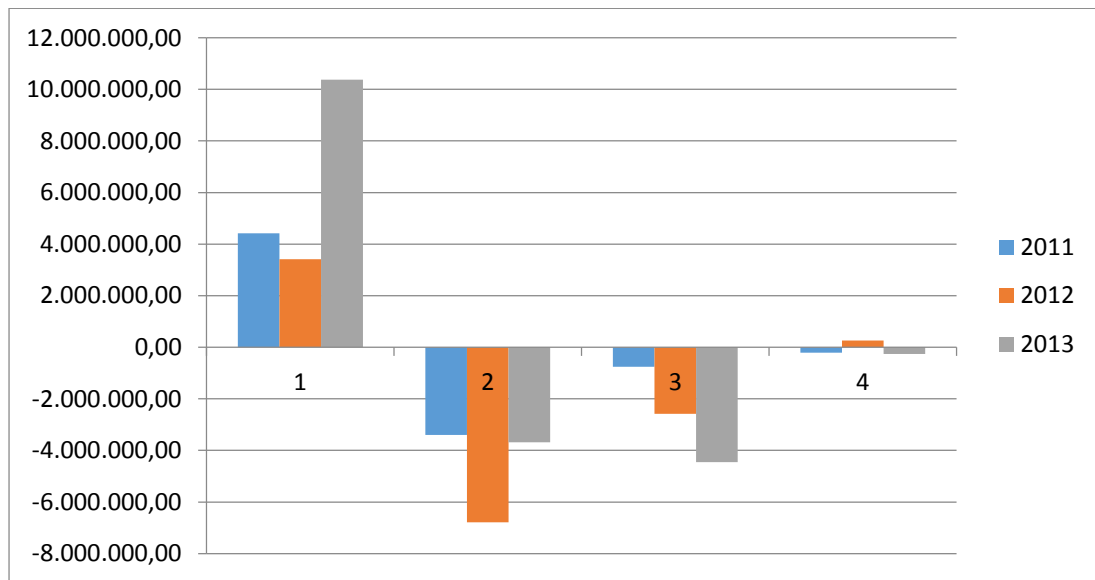


TABELA 14. KRETANJE OPERATIVNOG REZULTATA I NETO OPERATIVNOG REZULTATA, APSOLUTNI IZNOSI PO VELIČINI OPŠTINE, U KM

	Operativni rezultat			Neto operativni rezultat		
	2011.	2012.	2013.	2011.	2012.	2013.
Opštine do 5.000 stanovnika						
Dobretići	-406,692.00	-290,961.00	-298,437.00	-406,692.00	-290,961.00	-299,305.00
Pale - Prača	-1,981,519.00	-1,493,708.00	-649,274.00	-1,981,519.00	-1,493,708.00	-649,274.00
Ravno	-245,556.00	25,278.00	-959,724.00	-245,556.00	20,084.00	-972,948.00
Foča - Ustikolina	-762,770.00	-681,412.00	-488,909.00	-762,770.00	-681,412.00	-488,909.00
Bosansko Grahovo	-476,293.00	-306,619.71	9,220.11	-476,293.00	-306,619.71	9,220.11
Trnovo (FBiH)	-2,524,516.39	-2,193,571.89	-1,684,485.79	-2,524,516.39	-2,193,571.89	-1,684,485.79
Kupres (FBiH)	10,501.03	-107,636.18	-778,841.00	10,501.03	-141,329.47	-797,053.00
Neum	-1,230,181.01	-890,634.42	278,874.00	-1,230,181.01	-912,750.58	257,105.00
Glamoč	304,022.00	-213,832.00	71,188.00	304,022.00	-267,689.00	51,161.00
Bosanski Šamac - Domaljevac	288,163.00	359,844.00	130,971.00	288,163.00	359,844.00	130,971.00
Doboj jug	-525,158.46	-471,946.55	-397,054.06	-525,158.46	-471,946.55	-397,054.06
Opštine 5.000 do 15.000 stanovnika						
Kreševo	-761,295.93	-1,052,618.30	-171,019.00	-761,295.93	-1,074,891.26	-193,132.00
Usora	-423,885.57	-357,676.39	-375,529.68	-423,885.57	-357,676.39	-375,529.68
Bosanski Petrovac	491,049.00	72,852.00	-498,027.00	491,049.00	72,852.00	-498,027.00
Teočak	-153,916.26	-44,022.71	-11,608.00	-153,916.26	-44,022.71	-11,608.00
Vareš	-763,635.00	-456,625.00	-340,414.00	-763,635.00	-456,625.00	-340,414.00
Doboj istok	-86,417.95	-456,524.85	-715,632.00	-86,417.95	-456,524.85	-715,632.00
Drvar	-12,852.04	-324,217.75	-372,967.90	-12,852.04	-324,217.75	-372,967.90
Olovo	-244,840.00	-256,472.00	303,544.00	-244,840.00	-260,753.00	299,286.00
Jablanica	-2,586,508.00	-549,021.00	1,392,110.00	-2,586,508.00	-844,598.00	793,244.00
Fojnica	11,363.63	-807,519.18	290,471.05	11,363.63	-869,722.41	221,009.05
Sapna	163,388.90	86,369.54	-49,894.32	163,388.90	14,081.54	-68,269.32
Stolac	-1,679,502.07	-283,974.21	-298,009.71	-1,679,502.07	-284,784.85	-298,795.47
Čelić	-15,907.41	35,062.86	575,950.89	-15,907.41	35,062.86	375,950.89
Breza	436,577.98	-64,933.43	-806,110.69	436,577.98	-303,760.58	-965,872.39
Donji Vakuf	-190,061.00	211,203.00	345,094.00	-190,061.00	63,086.00	201,484.00
Kladanj	-31,479.00	-433,595.76	-186,518.66	-31,479.00	-512,343.63	-241,160.84
Kreševo	-761,295.93	-1,052,618.30	-171,019.00	-761,295.93	-1,074,891.26	-193,132.00
Opštine 15.000 do 50.000 stanovnika						

PREGLED FINANSIJA LOKALNE SAMOUPRAVE U BIH

Odžak	-185,133.00	-205,946.00	381,602.00	-185,133.00	-286,958.00	302,632.00
Grude	-1,669,891.61	-773,562.70	-329,504.22	-1,669,891.61	-1,086,061.61	-672,007.28
Prozor - Rama	-2,405,403.00	-1,014,425.00	1,958,653.00	-2,405,403.00	-1,034,604.00	1,946,103.00
Čitluk	-396,008.87	-132,363.27	-11,138.00	-396,008.87	-573,766.22	-476,695.00
Busovača	13,069.00	139,646.00	481,400.00	13,069.00	86,490.00	445,308.00
Posušje	-51,151.03	-408,969.61	251,310.29	-51,151.03	-717,540.05	-58,960.28
Bužim	405,241.44	369,488.64	301,850.64	405,241.44	332,022.63	267,110.15
Gornji Vakuf - Uskoplje	507,916.00	410,937.00	711,729.00	507,916.00	410,937.00	711,729.00
Ključ	-662,113.81	-396,159.22	-478,827.43	-662,113.81	-460,551.35	-543,200.05
Orašje	-22,475.00	6,694.00	9,949.00	-22,475.00	6,694.00	9,949.00
Ilijaš	-2,901,004.00	-3,218,407.00	-3,613,364.00	-2,901,004.00	-3,344,768.00	-3,803,600.00
Kiseljak	603,201.48	525,467.34	533,872.00	603,201.48	352,574.35	151,144.00
Čapljina	-436,429.28	786,884.47	-307,746.00	-436,429.28	351,968.60	-315,814.00
Hadžići	-2,806,028.50	-2,720,771.87	-2,612,645.71	-2,806,028.50	-2,720,771.87	-2,612,645.71
Maglaj	-1,253,848.14	-1,005,319.18	-1,102,943.89	-1,253,848.14	-1,005,319.18	-1,102,943.89
Ljubuški	-2,389,756.58	-1,850,000.06	-2,324,063.59	-2,389,756.58	-2,598,300.56	-3,150,759.03
Jajce	-1,330,967.00	144,681.00	570,722.00	-1,330,967.00	-120,484.00	317,320.00
Novi Travnik	-518,249.00	-19,735.00	288,525.00	-518,249.00	-38,218.00	145,752.00
Vitez	-343,297.00	74,615.00	387,991.00	-343,297.00	74,615.00	387,991.00
Banovići	357,305.00	-271,060.00	1,117,670.00	357,305.00	-450,959.00	870,260.00
Vogošća	-5,075,411.69	-4,736,028.82	-3,697,707.54	-5,075,411.69	-5,071,259.74	-4,049,729.34
Široki Brijeg	-1,246,195.48	536,532.29	262,762.78	-1,246,195.48	-1,415,459.23	-271,217.81
Tomislavgrad	570,155.00	-1,193,093.00	885,767.00	570,155.00	-1,196,383.00	853,070.00
Konjic	-3,664,385.36	-1,892,330.81	-107,636.27	-3,664,385.36	-2,303,475.62	-689,255.96
Bosanska Krupa	-788,929.00	-609,880.00	304,664.00	-788,929.00	-847,887.00	-114,548.00
Goražde	-2,044,357.96	-1,898,718.27	-388,866.24	-2,044,357.96	-1,898,718.27	-388,866.24
Žepče	-856,030.19	-692,693.78	-734,292.41	-856,030.19	-730,150.22	-765,487.50
Livno	2,177,556.00	127,769.00	1,809,041.00	2,177,556.00	41,023.00	1,646,203.00
Kalesija	514,861.84	-1,073,539.91	248,679.74	514,861.84	-1,073,539.91	248,679.74
Bugojno	-539,055.00	-1,306,279.00	32,534.00	-539,055.00	-1,327,625.00	-74,724.00
Zavidovići	-2,652,908.00	-2,180,323.83	-430,304.73	-2,652,908.00	-2,471,339.83	-860,325.73
Visoko	-863,437.85	-1,831,684.68	-603,168.84	-863,437.85	-1,858,131.95	-603,168.84
Stari grad Sarajevo	-1,249,631.76	-1,896,537.64	-2,337,727.13	-1,249,631.76	-2,063,339.53	-2,504,529.05
Srebrenik	-1,524,349.73	780,292.82	1,381,791.62	-1,524,349.73	449,937.87	1,069,669.59
Kakanj	-2,361,639.30	-1,858,784.32	-974,492.09	-2,361,639.30	-2,058,784.32	-1,174,492.09
Sanski Most	-1,929,788.00	-1,016,604.00	-861,018.00	-1,929,788.00	-1,653,948.00	-1,714,654.00
Gradačac	-78,401.00	748,224.00	1,536,546.00	-78,401.00	-858,028.00	-595,862.00
Velika Kladuša	-186,916.00	1,709,424.00	1,920,067.00	-186,916.00	963,034.00	1,152,847.00
Tešanj	930,228.65	-539,725.78	486,059.77	930,228.65	-741,836.78	249,574.77
Opštine 50.000 do 100.000 stanovnika						
Lukavac	-330,161.00	219,198.00	577,392.00	-330,161.00	199,661.00	59,554.00
Gračanica	1,304,841.00	968,730.00	2,257,501.00	1,304,841.00	692,814.00	1,455,488.00
Travnik	-155,247.39	325,040.77	-756,491.02	-155,247.39	-854,419.94	-1,846,268.40

PREGLED FINANSIJA LOKALNE SAMOUPRAVE U BIH

Živinice	-4,463,336.00	-3,485,075.00	-1,321,298.00	-4,463,336.00	-5,946,836.00	-4,389,361.00
Bihać	-4,752,207.00	1,271,374.00	3,804,455.00	-4,752,207.00	-120,447.00	2,361,092.00
Ilidža	-5,100,605.97	-4,597,304.28	-5,185,753.13	-5,100,605.97	-4,597,304.28	-5,185,753.13
Cazin	-985,767.29	-536,309.97	130,586.00	-985,767.29	-1,288,562.87	-894,451.00
Centar Sarajevo	4,175,249.00	1,495,859.00	3,992,261.00	4,175,249.00	1,495,859.00	3,992,261.00
Novo Sarajevo	-3,422,474.84	-4,355,670.70	-1,343,116.60	-3,422,474.84	-4,355,670.70	-1,343,116.60
Opštine preko 100.000 stanovnika						
Mostar, Grad	4,416,615.00	3,817,807.00	11,197,253.00	4,416,615.00	3,412,688.00	10,379,365.00
Novi Grad Sarajevo	-3,403,369.43	-6,792,569.94	-3,687,328.00	-3,403,369.43	-6,792,569.94	-3,687,328.00
Zenica	-752,732.67	-2,070,894.02	-3,595,303.19	-752,732.67	-2,577,549.02	-4,449,153.31
Tuzla	-212,653.70	552,931.06	260,994.91	-212,653.70	261,280.12	-261,030.09

Zaključci

- § Općine i gradovi imaju širok dijapazon prihoda, u zavisnosti od veličine, karakteristika (urbano ili ruralno) ili pravnog položaja.
- § U periodu 2011.-2013. godina vidljiv je trend pada poreskih prihoda, kao najznačajnijeg prihoda opština i gradova u Republici Srpskoj i u FBiH, dominantno uzrokovan padom raspoloživih sredstava od indirektnih poreza koji se raspodjeljuju u entitetima.
- § Iako je ovaj pad donekle kompenziran sa porastom neporeskih prihoda, došlo je do znatnijeg pada tekućih prihoda i pogoršanja finansijskog stanja uzrokovanih velikim padom poreskih prihoda opština u RS-u. U FBiH opštine su amortizovale ovaj pad poreskih prihoda značajnim povećanjem neporeskih prihoda, te su porasli tekući prihodi u 2013. u odnosu na 2012. godinu
- § Ovaj pad u poreskim приходima također prati i opadanje prihoda iz transfera i donacija i u RS, kao i u FBiH.
- § Opadanje poreskih prihoda naročito pogađa male opštine do 5.000 stanovnika, koje imaju limitirane mogućnosti da kompenzuju taj pad iz vlastitih izvora.
- § U analiziranom periodu je skoro 100% porasla stavka primitaka od zaduženja za opštine i gradove u RS-u, naročito u velikim gradovima, kao i primitci od nefinansijske imovine, što bi moglo ukazivati na povećane kapitalne izdatke. Rast primitka od zaduženja u FBiH je tekao znatno sporije.
- § Međutim, u 2013. dolazi do znatnijeg pada kapitalnih izdataka u ukupnim izdacima u jedinicama lokalne samouprave u RS-u i u FBiH. Ovo bi mogao bi zabrinjavajući signal jer nagovještava da izvjestan broj opština finansira operativni deficit iz pozajmljivanja.
- § Zabrinjavajuće je i da je u periodu 2011.-2013. godina došlo do rasta troškova za lična primanja i u FBiH i u RS-u. Najveći porast generišu opštine od 5.000 do 50.000 stanovnika. Procentualno najveći udio rashoda za plate imaju male opštine do 5.000 stanovnika, zbog općenito opadajućih prihoda i lošije finansijske pozicije. Veliki urbani centri imaju tendenciju znatnog smanjenja udjela troškova za lična primanja.
- § Transferi i doznake u rashodima FBiH se znatno smanjuju, što čini najveći udio u smanjenim tekućim troškovima.
- § Izdaci za otplatu dugova u RS-u su u 2013. godini skoro dva puta veći nego u 2011., a najveći doprinos ovom rastu su dala dva urbana centra sa preko 100.000 stanovnika. Također, veliki broj opština ima omjer duga preko zakonskog limita od 18% od tekućih prihoda iz prethodne godine.
- § Vidljivo je da opštine i gradovi u FBiH imaju puno više kapaciteta za pozajmljivanje u odnosu na opštine u RS-u.
- § Znatno broj opština ima udjel duga više od 100% tekućih prihoda fiskalne godine.
- § Neto operativni rezultat kao izraz finansijskog zdravlja opština i gradova ima trend pogoršavanja u opštinama u RS-u. Ovakav rezultat je i za očekivati s obzirom da

tekući prihodi u periodu 2011.-2013. opadaju, dok servis duga značajno raste uz održavanje tekućih rashoda na istom nivou. Opštine iz grupe do 5.000 imaju najveći broj negativnih operativnih bilansa. Broj opština sa negativnim neto operativnim rezultatom se smanjuje u FBiH, za razliku od opština i gradova u RS-u. U 2011. broj opština sa negativnim operativnim bilansom je bio 51, u 2012. taj broj je povećan na 63, ali je u 2013. godini taj broj pao na 40. Iako i dalje veliku broj opština ima negativan neto operativni deficit, ohrabrujući je trend smanjenja tog broja. Međutim, opštine u RS-u prosječno imaju više otplate duga u svojim budžetima, što znatno utiče na njihov neto operativni rezultat.

- š Rashodi za materijal i usluge značajno padaju, pa je vidljivo da većina opština pokušava da održi operativni rezultat pozitivan smanjujući ovu stavku, kao i stavku transferi i doznake.

Preporuke

- § Većina opština i gradova je demonstrirala da u situaciji smanjenja poreskih prihoda, mogu dodatno mobilizirati vlastite neporeske prihode. Potrebno je ohrabriti ovakav trend u budućnosti kako bi opštine mogle održati finansijsku stabilost, imajuću u vidu spori oporavak BiH ekonomije kao jednu od glavnih pretpostavki rasta poreskih prihoda.
- § Znatno broj jedinica lokalne samouprave pozajmjuje ili investira iz vlastite akumulacije, mada je u 2013. godini smanjen postotak kapitalnih investicija kao udio u ukupnim troškovima. Ovo nameće potrebu unaprijeđenja izvještavanja i koordinacije sa višim nivoima vlasti kod planiranja i realizacije kapitalnih investicija.
- § U tom smislu potrebno je unaprijediti i harmonizirati i sistem izvještavanja po funkcionalnoj klasifikaciji na opštinskom nivou, kako bi se stekla vjerodostojnija slika o realizaciji budžeta.
- § Neke od jedinica lokalne samouprave, naročito u RS-u, imaju veoma visoke udjele servisa duga u tekućim prihodima, te bi entetske vlade trebale osnažiti monitoring ovog područja lokalnih finansija.